



DESARROLLO EMPRESARIAL SOSTENIBLE RESUMEN AÑO 2019







CREACIÓN DE VALOR E IMPACTOS DE NUESTRO NEGOCIO

La Sustentabilidad está en el centro de nuestros proyectos y operaciones representando tanto una oportunidad, como una responsabilidad de proteger y potenciar los sistemas naturales y sociales en que vivimos.

Hemos establecido nuestros Ejes Estratégicos alineados a las 7 áreas de mejora continua identificadas por la Cámara Chilena de la Construcción.

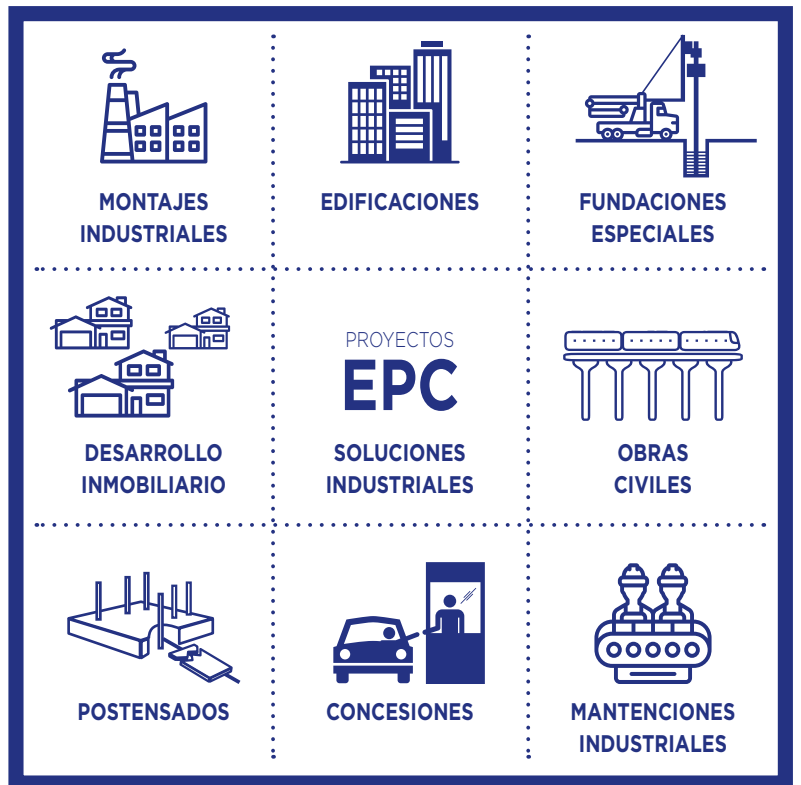
CONTEXTO EXTERNO



NUESTROS ACTIVOS



MODELO DE NEGOCIO



VALOR ECONÓMICO
RETENIDO

M\$ 9.165.583





En Echeverría Izquierdo estamos comprometidos con el desarrollo empresarial sostenible. Concebimos nuestra creación de valor e impactos de manera integrada: nuestros activos y capitales son inputs para nuestras operaciones y los ejes estratégicos son habilitadores para la creación de valor económico, el cual se distribuye en nuestros grupos de interés o reinvierte.

EJES ESTRATÉGICOS



GOBERNANZA



GESTIÓN DEL TALENTO



SEGURIDAD Y SALUD EN EL TRABAJO



MEDIOAMBIENTE



INNOVACIÓN Y PRODUCTIVIDAD



CADENA DE VALOR



COMUNIDADES

M\$ **315.904.944**
VALOR ECONÓMICO
GENERADO

VALOR ECONÓMICO
DISTRIBUIDO

M\$ **306.739.361**



42% SALARIOS Y BENEFICIOS COLABORADORES



49% COSTOS OPERACIONALES (TERCEROS)



2% ESTADO



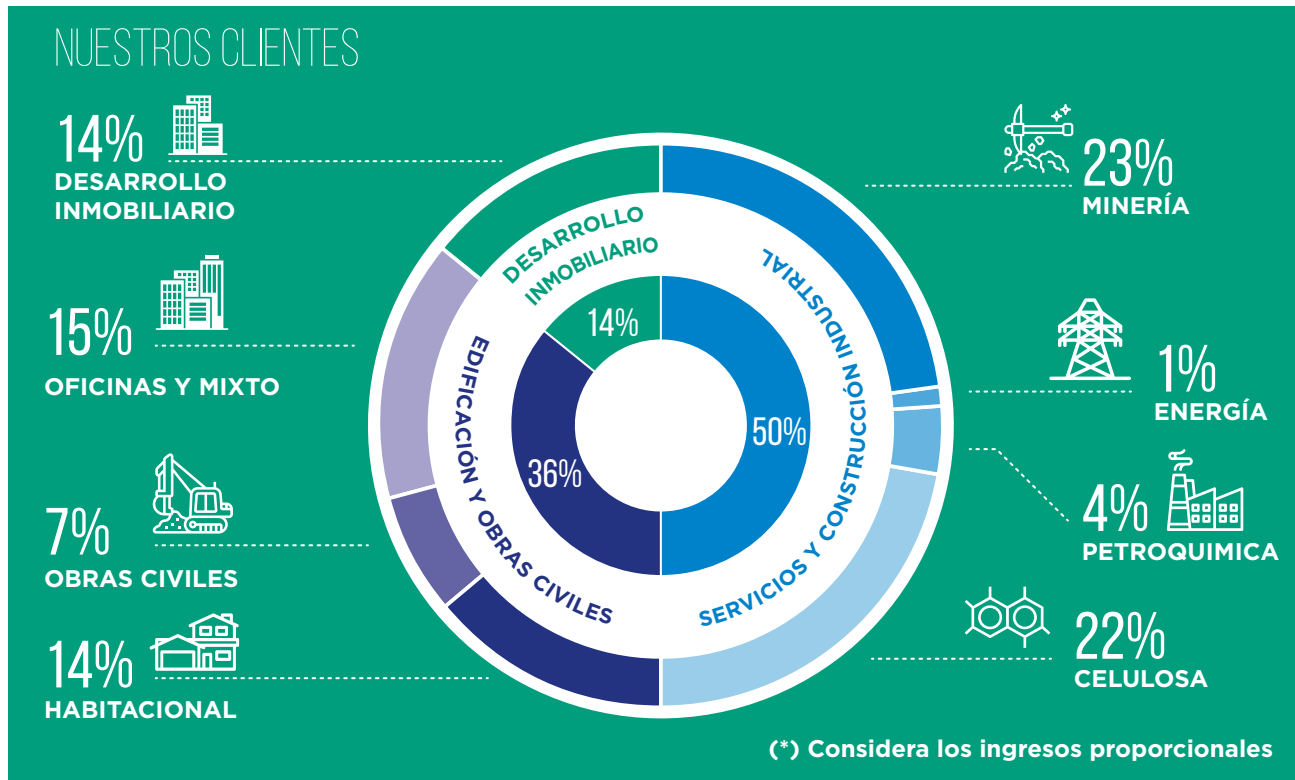
0,04% COMUNIDAD Y MEDIOAMBIENTE



1% ACCIONISTAS (PARTE NO CONTROLADORA Y DIVIDENDOS CONTROLADOR)

CADENA DE VALOR: CLIENTES

Agregamos valor a nuestros clientes, ofreciendo soluciones integrales innovadoras. Nuestros esfuerzos se orientan a ofrecer servicios de excelencia en el ámbito de la ingeniería y la construcción, para entregar soluciones integrales e innovadoras que le agreguen valor a los proyectos de nuestros clientes y así convertirnos en el mejor socio para ellos.



MODELO DE GESTIÓN: NUESTRA PROMESA DE VALOR

Agregamos valor a nuestros clientes, ofreciendo soluciones integrales innovadoras. Nuestros esfuerzos se orientan a ofrecer servicios de excelencia en el ámbito de la ingeniería y la construcción, para entregar soluciones integrales e innovadoras que le agreguen valor a los proyectos de nuestros clientes y así convertirnos en el mejor socio para ellos.

NUESTRO ENFOQUE

IMPACTO URBANO, SOCIAL Y AMBIENTAL

En el área Inmobiliaria buscamos mejorar la calidad de vida de las personas y del medio en general. Nos preocupamos del impacto urbano de nuestros proyectos, buscamos innovar y promover estilos de vida sostenibles en nuestros clientes.

- Mejoras en eficiencia energética
- Incorporación de energías renovables (paneles solares)
- Implementación de cargadores para autos eléctricos
- Intervenciones artísticas en las fachadas de las obras

A nivel de grupo, el relacionamiento con nuestros clientes, tanto corporativos como usuarios, es nuestra prioridad.

En Edificaciones evaluamos la satisfacción de nuestros clientes, mediante una encuesta basada en cinco categorías.

CERCANÍA Y FOCO EN EL CLIENTE

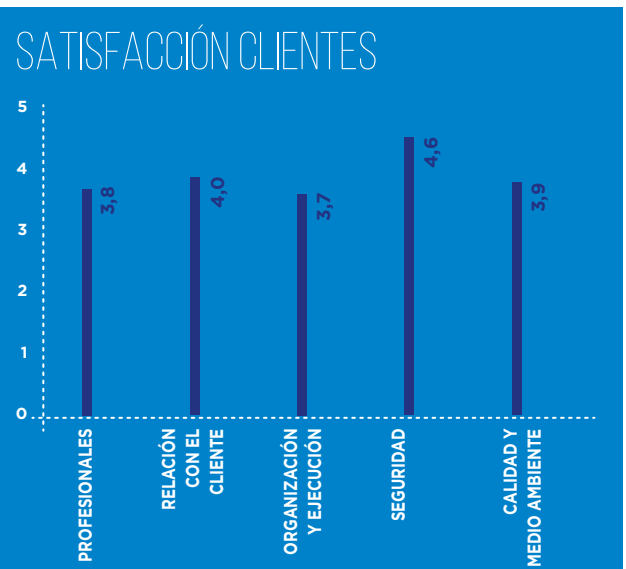
Nuestro compromiso con la seguridad y bienestar del cliente aplica para todos nuestros segmentos y se extiende durante todo el ciclo del proyecto. En las áreas Industrial y de Edificaciones, nos caracterizamos por la cercanía al cliente, acompañándolo de manera temprana en cada proyectos.

INNOVACIÓN

Ofrecemos a nuestros clientes soluciones innovadoras y sostenibles que satisfagan sus necesidades actuales y futuras, gracias a la experiencia de nuestros colaboradores en proyectos de investigación y desarrollo internos y externos.

CALIDAD Y LEGADO

Con más de 40 años de experiencia nos hemos consolidado entregando una oferta de calidad y duradera. Entregamos calidad y valor a nuestros clientes mediante altos estándares de diseño y construcción a través de nuestros distintos productos y servicios.



CADENA DE VALOR: PROVEEDORES

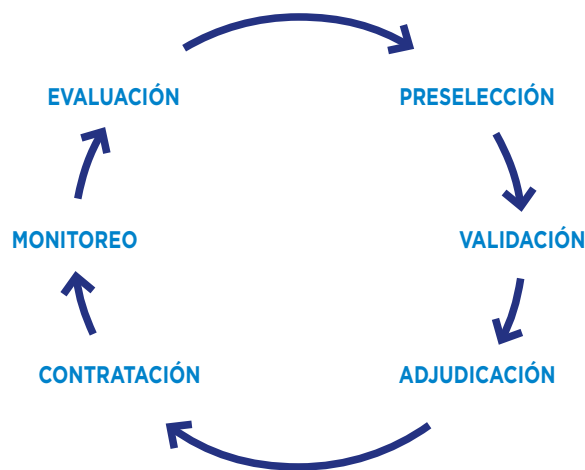
En Echeverría Izquierdo promovemos la excelencia en nuestra cadena de suministro, con foco en conocer con quiénes trabajamos, identificar sus riesgos y gestionar una relación de beneficio mutuo. Buscamos que nuestros proveedores compartan nuestros principios y valores respecto a la sustentabilidad, innovación, respeto por los derechos humanos y cumplimiento de las leyes laborales y ambientales.

Actualmente estamos desarrollando una estrategia de gestión de proveedores corporativa que nos permitirá homologar y consolidar nuestras buenas prácticas a nivel de grupo.

MODELO DE GESTIÓN

En el Grupo EISA, promovemos altos parámetros de trabajo socio-ambiental y buenas prácticas en nuestra cadena de suministro. Contamos con un Manual de Políticas y Procedimientos que define lineamientos generales y estamos desarrollando políticas de abastecimiento y los procedimientos de contratación de proveedores.

Las unidades de negocio Edificaciones y Construcciones implementan un proceso circular y fijan criterios, a través de un marco normativo con el objetivo de generar valor y asegurar el suministro de bienes y servicios, bajo un ambiente justo, ético y honesto. En la cadena de suministro se evalúan los riesgos de entrada, de operación y de salida, en cada etapa del flujo definido, con énfasis en I + d + i, en excelencia operacional y en el trabajo colaborativo.



CARACTERIZACIÓN DE PROVEEDORES

2019	GRUPO EISA
Nº total de proveedores activos	2.658
Gasto total	\$ 250.381.251.897

PROVEEDORES CRÍTICOS suministran bienes y servicios que son significativos para nuestras operaciones, dado que proveen grandes volúmenes, componentes críticos o bienes con baja sustitución, o representan un alto porcentaje de nuestro gasto total de abastecimiento.

PROVEEDORES DE ALTO RIESGO DE SOSTENIBILIDAD son aquellos que tienen mayor probabilidad de causar impactos negativos mediante operaciones impropias en factores sociales (ej. derechos humanos, condiciones laborales), ambientales (ej. gestión de residuos) y de gobernanza (ej. cumplimiento legal).



GESTIÓN RESPONSABLE DE PROVEEDORES

En el Grupo EISA se ha implementado procedimientos para la acreditación de los proveedores y protocolos de debida diligencia de terceros, que establece las directrices y lineamientos que deben seguir los trabajadores de la Sociedad en relación con el conocimiento de proveedores y de otros terceros en general, previa a su contratación o relación con ellos, como actividad de control preventiva de la comisión de los delitos contemplados en la Ley 20.393 de responsabilidad Penal de las Personas Jurídica.

A nivel de unidad de negocio, se exige el cumplimiento a cabalidad de toda la normativa vigente y además incorporan procesos de auditorías internas lideradas por cada área funcional. De esta manera, se pueden identificar tanto riesgos económicos, como riesgos reputacionales, sociales y ambientales.

	EDIFICACIÓN Y OBRAS CIVILES	MONTAJES Y EDIFICACIONES
Derechos fundamentales y condiciones laborales	La Sub Gerencia de Recursos Humanos y personal en cada centro de gestión, verifican y controlan el cumplimiento de la normativa, para la gestión de riesgos en condiciones laborales, remuneraciones, libertad de asociación, trabajo infantil, entre otros.	Contractualmente, se exige a los proveedores y subcontratistas que cumplan con todas las disposiciones legales. Contamos con la facultad de solicitar Certificados de Cumplimiento de Obligaciones laborales.
Salud y seguridad ocupacional & Estándares de cuidado y protección ambiental	La Gerencia de Seguridad y personal residente en cada centro de gestión, verifican que se de cumplimiento a las directrices definidas en la ejecución de los trabajos en conformidad a lo declarado en el reglamento y estándares del cliente.	Antes de contratar a proveedores y subcontratistas, éstos deben llenar un formulario, donde indiquen si cuentan con certificados ISO, aplicables a salud y seguridad ocupacional y medio ambiente. Los encargados de medio ambiente revisan que los trabajos se realicen de conformidad a la ley y estándares del cliente. Se monitorea indirectamente el trabajo de los subcontratos.



CADENA DE VALOR: PROVEEDORES

Integrando la Sustentabilidad
en nuestra cadena de
suministro

DESAFÍOS

A nivel de Grupo, promovemos el desarrollo nuestros proveedores y hacemos un esfuerzo por extenderles nuestras buenas prácticas en materia de sustentabilidad. Esto representa una serie de desafíos, tales como:

MONITOREAR LA CAPACIDAD PARA PRESTAR SERVICIOS DE NUESTROS PROVEEDORES ESTRATÉGICOS Y CRÍTICOS.

FOMENTAR LAS CONTRATACIONES PROVEEDORES Y MANO DE OBRA LOCAL.

ASEGURAR UN TRATO DIGNO PARA TODOS LOS PROVEEDORES

DESARROLLAR PROVEEDORES CON ACUERDOS A LARGO PLAZO.

INICIATIVAS DESTACADAS

APOYANDO A LAS PYMES

Con el fin de otorgar condiciones favorables para las Pymes, nuestras unidades de negocio han desarrollado una serie de iniciativas tales como:

PLAN DE MONITOREO E INDICADORES PARA ANALIZAR PLAZOS DE FACTURACIÓN Y PAGO.

CONCILIACIÓN AUTOMÁTICA DE FACTURAS PARA ASEGURAR FLUJO EXPEDITO PARA LIBERAR PAGO.

PROPICIAR CONVENIOS DE CONFIRMING A TASAS PREFERENCIALES PARA NUESTROS PROVEEDORES PYMES PREMIUM.

IMPULSANDO LA INDUSTRIALIZACIÓN Y MEJORA CONTINUA

Nuestras unidades de negocio incorporan una serie de iniciativas en la búsqueda de estabilizar procesos productivos y su posterior optimización, para disminuir los plazos de ejecución, reducir la exposición al riesgo e incrementar la calidad del producto con la filosofía de mejora continua.

En Edificaciones y Construcciones, se alinean estas iniciativas en el marco Industria 4.0, con fuerte motivación en la industrialización. En relación con la exposición al riesgo en concordancia con el Sistema de Gestión de SST estos se encuentran detallados en la Matriz IPER. Por otro lado, utilizamos un índice de Constructabilidad, evaluando el diseño y los procesos constructivos asociados a la incidencia de mano de obra calificada y no calificada.

PROMOVIENDO LA SEGURIDAD LABORAL

Por segundo año, las unidades de negocio Edificaciones y Construcciones, implementaron el programa Biz Safe en conjunto con la Mutual de Seguridad, con el objetivo de integrar a las empresas subcontratistas al sistema de gestión de seguridad interno, realizando una evaluación preliminar del estado de la empresa y posterior trabajo colaborativo en las brechas.



PRINCIPALES HITOS

iConstruye.

Durante el año 2019, el grupo Echeverría Izquierdo ha implementado el Portal para proveedores y subcontratos IConstruye, con el fin de tener trazabilidad a la facturación y pago respectivo.

Las unidades de negocio Edificaciones y Construcciones han reforzado y mejorado el estándar de precalificación a través de la Plataforma Link Bild, como mejora a la prevención del delito que se realiza en Neitcom. Se desarrolló mesa de trabajo de contratos tipo y se actualizaron todos los procedimientos de la Sub Gerencia de Logística, Adquisiciones y Subcontratos, implementados a comienzos de 2020.

En la empresa Nexxo, se llevó a cabo la implementación del ERP Dynamic AX en los módulos de Compras y Bodegas a finales del 2019. Se espera consolidar las mejores prácticas en funcionalidades que incorpora este sistema durante el 2020, mejorando la relación con proveedores y aportando a mayores niveles de eficiencia en calidad, oportunidad y costos.

SISTEMA DE GESTIÓN

SISTEMA DE GESTIÓN INTEGRADO

















Está implementado un Sistema de Gestión de Salud y Seguridad en el Trabajo y Medio Ambiente (SSTMA), cuyo principal propósito es la importancia de la vida de nuestros trabajadores y el cuidado del medio ambiente, asegurando el cumplimiento de los requisitos de partes interesadas, clientes externos e internos.

AUDITORÍA Y CERTIFICACIONES

Echeverría Izquierdo y sus unidades de negocio poseen certificaciones internacionales y nacionales que garantizan altos estándares en sus sistemas de calidad, y fomentan una gestión integrada en sus operaciones y procesos. Estas certificaciones se someten a constante revisión y actualización.

Para verificar su cumplimiento normativo con las certificaciones, la empresa ha establecido un procedimiento documentado para ejecutar auditorías internas cada año. Estas auditorías abordan los requisitos del Sistema de Gestión de SSTMA y los requisitos legales aplicables, ambas abarcan a la totalidad de los centros de trabajo.

Echeverría Izquierdo ha sido auditado externamente bajo la norma OHSAS 18001, de la cual mantenemos certificación desde 2010. El sistema de salud y seguridad de Echeverría Izquierdo también ha sido auditado y certificado por Bureau Veritas y por la Mutual de Seguridad, de forma anual. Todos los procesos son auditados, seleccionando algunos centros de trabajo representativos, donde verifican el cumplimiento del estándar y de las indicaciones internas.

ISO 9001 SISTEMA DE GESTIÓN DE CALIDAD	ISO 14001 SISTEMA DE GESTIÓN AMBIENTAL	OHSAS 18001 SISTEMA DE GESTIÓN DE LA SEGURIDAD Y SALUD OCUPACIONAL	ASME ESTAMPA S AMERICAN SOCIETY OF MECHANICAL ENGINEERS
 <p>Montajes Industriales</p>  <p>Ingeniería y Construcción</p>  <p>Edificaciones</p>   	 <p>Montajes Industriales</p>  	 <p>Montajes Industriales</p>  <p>Ingeniería y Construcción</p>  <p>Edificaciones</p>   	 <p>Montajes Industriales</p>

CUADRO DE HONOR

Durante la Semana de Construcción 2019, realizada entre el 6 y 10 de mayo en Casa Piedra, la Cámara Chilena de la Construcción junto a la Mutual de Seguridad realizaron la premiación del “Cuadro de Honor en Seguridad y Salud en el Trabajo CChC”, que otorga reconocimiento a las empresas que se hayan distinguido en materia de seguridad y salud laboral durante el 2018.

Echeverría Izquierdo ha sido parte de este reconocimiento en varias oportunidades, y este año no ha sido la excepción. Nuestras empresas El Ingeniería y Construcción, El Edificaciones y Nexxo destacaron en la categoría 4 estrellas la cual reconoce a las empresas con Índice de accidentabilidad igual o inferior a un 2,50%; no registra accidentes fatales, entre otros criterios; mientras que El Construcciones y El Soluciones Industriales obtuvieron la distinción en la categoría 5 estrellas, la cual reconoce a las empresas con Índice de accidentabilidad igual o inferior a un 1,20%; tasa de siniestralidad por incapacidad temporal total o inferior o igual a un 20,00%, entre otros criterios.

Por último, se premió a El Montajes Industriales quien destacó en la categoría 6 estrellas, la cual reconoce a aquellas empresas que no registran accidentes fatales en los últimos 2 años evaluados (2017 -2018), hayan calificado en la categoría 5 estrellas al menos 3 veces en los últimos 5 años, de los cuales uno debe haber sido el año que se está premiando, y además tener en los últimos 5 años un índice de seguridad CChC igual o menor a 24,0.

Pablo Ivelic, Gerente General Corporativo, explica que “se trata de un reconocimiento a la gestión en salud laboral que realizan las empresas del grupo Echeverría Izquierdo, pues significa tener estándares y resultados en seguridad de excelencia. El que seis de nuestras unidades de negocios estén presentes en el cuadro de honor es un reconociendo a un trabajo serio y responsable, y que al mismo tiempo nos alienta a seguir trabajando en lo que es para nosotros un valor corporativo que es la seguridad y la vida de quienes trabajan con nosotros, nuestro fin último es que los trabajadores vuelvas a sus hogares sanos y salvos “



SALUD Y SEGURIDAD

NUESTRO COMPROMISO

Fomentamos una cultura de cuidado que promueve la seguridad y bienestar de nuestros empleados, contratistas y negocios socios. Esta cultura permite un ambiente de trabajo seguro, con todas las medidas necesarias para salvaguardar a nuestra gente, proyectos y reputación, y asegurar que todos regresen a casa con sus familias en la misma condición en la que llegaron para trabajar.

MODELO DE GESTIÓN

Con el objetivo de crear entornos libre de riesgo para nuestros trabajadores y clientes, establecemos los más altos estándares en nuestras tareas e instalaciones. Nuestro sistema está basado en el estándar reconocido en esta materia, OHSAS 18001, que incluye los siguientes aspectos:



1. La naturaleza dinámica de nuestras operaciones requiere una supervisión constante, por lo que implementamos una matriz de identificación de riesgos para cada una de nuestras oficinas, trabajos, sedes, faenas y servicios.

2. Una vez identificados nuestros riesgos, se confeccionan procedimientos o planes de trabajo, bajo la premisa de mitigar y gestionar la ocurrencia del riesgo.

3. El Plan Anual de Seguridad y salud ocupacional describe las actividades y los controles operativos que serán aplicados en nuestras actividades para cumplir con la gestión preventiva corporativa que incluyen campañas, charlas y capacitaciones referentes a riesgos críticos, precursores y buenas prácticas operacionales.

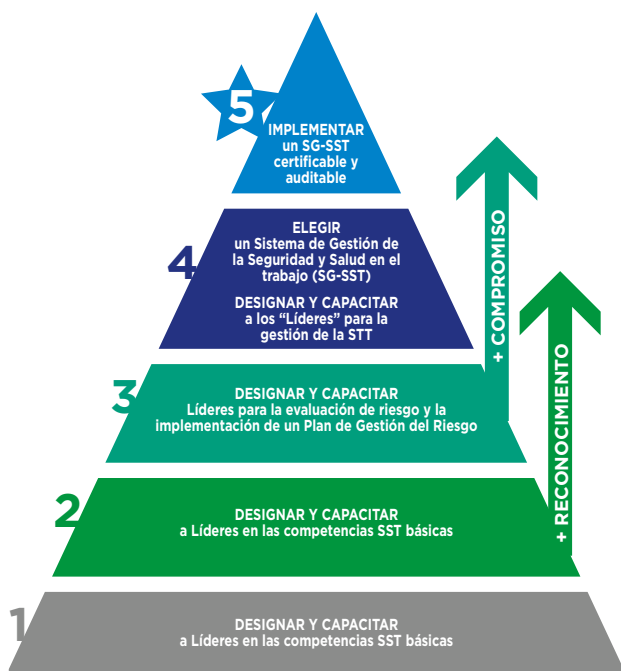
4. El sistema tiene auditorias internas y externas.

5. Echeverría Izquierdo cuenta con un Comité de Salud y Seguridad y equipos interdisciplinarios en materia de salud y seguridad ocupacional, que se juntan regularmente para desarrollar planes de mejoramiento de obras, capacitaciones, inspecciones, planes conductuales, liderazgo visible, entre otras.

GESTIÓN DE RIESGOS DE SALUD Y SEGURIDAD EN CONTRATISTAS

Programa BizSafe: actualmente, Echeverría Izquierdo Edificaciones en conjunto con el Mutual de Seguridad está desarrollando un Plan Piloto del Programa BizSafe, programa que fue creado en Singapur el año 2006, con el fin de apoyar a las empresas pequeñas y medianas del sector Construcción en el desarrollo de competencias y compromiso en Seguridad y Salud en el trabajo.

Dentro de este programa existen 5 niveles que las empresas subcontratistas deben ir cumpliendo, partiendo por el compromiso de la Gerencia General de cada empresa hasta llegar a implementar un Sistema de Gestión de Seguridad y Salud en el Trabajo.



Actualmente tenemos a 3 empresas participando activamente de este Programa en el nivel 3, y a 3 empresas certificadas en el nivel máximo del programa (nivel 5).

PREMIOS Y LOGROS

Durante el 2019 nuestra organización fue premiada en el concurso anual de Buenas Prácticas de la CChC. Las Buenas Prácticas reconocidas son:

Práctica ganadora (1° premio): Entrenamiento entre pares - Taller de facilitadores (Gerencia SSTMA), en la categoría "Invertir en las personas. Motivar a través de la participación" (Regla de Oro n°7).

Práctica destacada: Simulacro de rescate en altura (obra Balmaceda - Antofagasta), en la categoría "Garantizar un Sistema Seguro y Saludable" (Regla de Oro n°4).

Práctica destacada: Estándar puertas de acceso a montacargas (obra Maipú - Antofagasta; obra Álvarez), en la categoría "Velar por la seguridad y la salud en las máquinas, equipos y lugares de trabajo" (Regla de Oro n°5).

Mención honrosa: Precursores de riesgos críticos - shafts desprotegidos (Gerencia SSTMA; obras Fernández Albano y Alto Sierra II), en la categoría Identificar los peligros, evaluar los riesgos (Regla de Oro n°2).

Mención honrosa (EIII): Implementación de visitas a obra por parte de la alta gerencia para el control de accidentes a través de la Guía de Acciones de Liderazgo. Instalación de carteles en obra con código QR que redirigen a un manual de seguridad y de correcta gestión de riesgos en construcción, facilitando que toda visita -al scanear el código- reciba una inducción rápida en aspectos de riesgo y seguridad. (Regla de Oro n°1)



SALUD Y SEGURIDAD

SERVICIOS DE SALUD / BIENESTAR

Entendiendo nuestro rol de empleador como responsables de la salud y calidad de vida de nuestros trabajadores, hemos desarrollado varios programas y beneficios:

Charlas preventivas e intervenciones para buscar generar consciencia del tema de alcohol y drogas

Nexo realiza operativos del tipo óptico, atendiendo a la población presente

VSL mantiene convenios con la Fundación CChC, quienes visitan las obras, se reúnen con los trabajadores, y les ofrecen una serie de beneficios sociales (acceso a créditos, rebaja en ciertos medicamentos, ayuda social, etc.).

La empresa se encuentra adherida a Mutual de Seguridad de la CCHC, la cual le entrega todas las prestaciones a los trabajadores en caso de un accidente del trabajo o enfermedad ocupacional.

También se ofrece un seguro complementario de salud, con beneficios de reembolso y descuentos varios.

Existen Comités Paritarios con representantes de los trabajadores, quienes son elegidos mediante una votación, y se juntan de forma mensual para discutir temas atinentes a la seguridad en el trabajo.

CULTURA Y CAPACITACIONES DE SALUD Y SEGURIDAD

En 2019, se destacan las siguientes iniciativas para cumplir con nuestro compromiso de resguardar la seguridad de todos los empleados:

Plan ADN: plan de acompañamiento de nuevos trabajadores, que consiste de una charla de inducción interactiva, y eventualmente una certificación otorgada por la jefatura directa y el jefe de prevención de riesgos.

Programa de capacitaciones: en cada centro de trabajo se establece un programa de capacitaciones definiendo que cursos se realizarán durante la ejecución del proyecto y su periodicidad

Campañas de seguridad: tienen por objetivo capacitar y reforzar durante todo un mes sobre un tema en particular, relacionado al Seguridad y Salud Ocupacional o Medio Ambiente. Estas campañas contemplan la ejecución de capacitaciones, talleres, actividades lúdicas, inspecciones, y actividades de convivencia, entre otros espacios a libre elección de las obras.

Charlas integrales: por lo menos semanalmente se capacita a todo el personal de las obras en temáticas prácticas relacionados al proyecto, al rubro o a la empresa. También se difunden incidentes o accidentes ocurridos y los planes de acción para evitar que estos se repitan, y/o informaciones relevantes de seguridad o de importancia para todos los trabajadores.

Charlas de 5 minutos: capacitaciones cortas que realiza el supervisor a su equipo de trabajo y que tienen relación con las faenas a ejecutar durante la jornada. Las condiciones y las medidas de seguridad correspondientes pueden cambiar cada día, por lo cual es importante cubrir este espacio y informar a cada uno de nuestros trabajadores.

INDICADORES DE DESEMPEÑO

TASA DE ACCIDENTABILIDAD	2016	2017	2018	2019
El Montajes Industriales	0.35	0.25	0.16	0.07
El Soluciones Industriales	0.00	0.00	0.00	0.00
Nexxo	0.41	0.43	0.33	0.20
El Edificaciones	2.58	1.15	1.01	1.33
El Construcciones	0.00	0.00	0.94	1.13
El Ingenieria y Construcción	6.72	2.82	0.00	1.45
Pilotest Terratest Chile	3.20	2.39	2.81	2.09
VSL	4.87	0.61	2.08	2.38
Consolidado	1.60	0.74	0.54	0.59

TASA DE FRECUENCIA	2016	2017	2018	2019
El Montajes Industriales	1.39	0.97	0.63	0.26
El Soluciones Industriales	0.00	0.00	0.00	0.00
Nexxo	1.64	1.72	1.29	0.81
El Edificaciones	10.25	4.56	4.02	5.30
El Construcciones	0.00	0.00	3.71	4.47
El Ingenieria y Construcción	26.69	11.19	0.00	5.74
Pilotest Terratest Chile	12.70	9.49	11.17	8.29
VSL	19.32	2.44	8.27	9.43
Consolidado	6.36	2.95	2.14	2.33

TASA DE ENFERMEDADES PROFESIONALES	2016	2017	2018	2019
El Montajes Industriales	0.00	3.48	0.73	0.00
El Soluciones Industriales	5.94	0.00	0.00	0.00
Nexxo	0.00	0.00	0.00	0.00
El Edificaciones	0.26	0.00	0.00	0.71
El Construcciones	0.00	0.00	0.00	0.00
El Ingenieria y Construcción	0.00	0.00	0.00	0.00
Pilotest Terratest Chile	0.00	0.00	1.24	0.00
VSL	9.66	4.87	3.31	1.35
Consolidado	0.41	1.28	0.50	0.16



MEDIO AMBIENTE

EISA tiene un compromiso continuo de mejora

SISTEMA DE GESTIÓN MEDIOAMBIENTAL

Gestionamos nuestros impactos ambientales de manera óptima.

Gestionamos y nos hacemos cargo de nuestro impacto medioambiental.

EISA es consciente de que sus sectores empresariales centrales (construcción de edificios e infraestructura) tienen un impacto en los recursos naturales de la Tierra en términos de material, suelo, agua, aire y biodiversidad.

Damos especial importancia al cumplimiento con la normativa y los requisitos de las certificaciones que mantenemos, como la norma 14.001 que aborda el sistema de gestión medioambiental.

En línea con los desafíos ambientales de la región MENA, aplicamos programas para mitigar nuestro impacto centrado en la gestión sostenible de los recursos y el uso de energía. Además, como contratista líder, nos estamos concentrando cada vez más en los principios de la construcción sostenible y hemos establecido un sólido historial en la ejecución de proyectos de construcción ecológica.

PROCESO DE GESTIÓN

Echeverría Izquierdo Montajes Industriales, gestiona los temas ambientales, a través de un departamento de medio ambiente, el cual aplica un sistema de gestión, el cual se basa en estudiar cada uno de los proyectos y sus alcances, dándole cumplimiento a la normativa vigente y realizar un compromiso de cada uno de los trabajadores en los aspectos ambientales de los que son partícipes, comprometiéndose a la protección del medio ambiente y a prevenir la contaminación ambiental.

Los principales temas medio ambientales en la organización son la tramitación de Permisos Ambientales y Sectoriales en cada una de nuestras obras y/o proyectos a desarrollar.

La compañía cuenta con una Política de la Gestión Integrada, que abarca seguridad, salud ocupacional, medio ambiente y calidad.

Corporativo: Los temas ambientales se gestionan a través de los departamentos de prevención de riesgos de obra, donde estos tienen por objetivo implementar planes de trabajo para la gestión de los residuos generados, jerarquizando la prevención, la reducción, la reutilización, el reciclaje, llegando eliminación (retiro por empresas autorizadas que eliminan en lugares acreditados).

Los aspectos ambientales son evaluados en una matriz, la cual sigue los lineamientos de un procedimiento para identificar aspectos ambientales y evaluar sus impactos ambientales. Se actualiza y se desarrolla la matriz para cada proyecto.

Los objetivos ambientales son comunicados a los actores involucrados, son revisados en las reuniones gerenciales, se desarrolla capacitación durante el año.

GESTIÓN DE INNOVACIÓN

Para el año 2020 se planea realizar campañas respecto a la disminución de los residuos industriales peligrosos, no peligrosos y domésticos, fomentando el reciclaje y la conciencia respecto al consumo de recursos.

Además, se pretende proponer medidas tecnológicas para disminuir y optimizar el consumo de agua industrial utilizada en nuestras actividades productivas.

Echeverría Izquierdo no ha tenido multas sustanciales asociadas a violaciones medioambientales en los últimos 4 años.



MEDIO AMBIENTE

GESTIÓN DE IMPACTOS

Nos enfocamos principalmente en:

Identificación de aspectos e impactos ambientales generados por nuestras actividades, a través de matrices de identificación de éstos para cada uno de nuestros trabajos, tanto en nuestra Casa Matriz, como en nuestras Sedes, Contratos, faenas y servicios.

Controles operacionales: una vez identificados nuestros aspectos ambientales significativos, se confeccionan procedimientos o planes de trabajo, para minimizar su impacto en el medio ambiente.

Plan Anual de Protección Ambiental: este plan describe las actividades y los controles operativos que serán aplicados en nuestras actividades para cumplir con la gestión ambiental corporativa que incluyen campañas, charlas y capacitaciones referentes a los impactos y requerimientos ambientales de la compañía.

En el caso de Contratos, faenas y servicios, el Plan incluye los requerimientos de cada cliente.

Cumplimiento legal: a través de la Matriz de Aspectos Legales se identifican los requerimientos legales aplicables, junto con sus medidas de ejecución y verificación.

PRINCIPALES HITOS

Mantener certificaciones/auditorías: durante todo el 2019 se realizaron auditorías periódicas a todos los centros de trabajo referentes a temas medio ambientales por empresa externa Geprema, quienes mediante una visita a terreno y revisión administrativa verificaban el cumplimiento en materia medio ambiental.

Tener **cero multas ambientales**

Cumplir con la matriz legal asociada a cada uno de nuestros proyectos y su RCA

Eficiencia en el uso de papel, agua y energía eléctrica.

Disminuir la cantidad de residuos generados (domiciliarios, no peligrosos y peligrosos): la campaña ambiental realizada el año 2019, se enfocó en la gestión de los residuos sólidos domésticos. Ésta fue realizada en el marco del Día Mundial del Medio Ambiente y fue replicada en todas las sedes, contratos y faenas a nivel nacional. Se realizó campaña de seguridad referente a reforzar el cumplimiento de la gestión de residuos, reforzar el reciclaje (haciendo talleres prácticos a los trabajadores) y definiendo roles dentro de los equipos de obra para controlar la gestión de residuos.

Eliminación de residuos peligrosos de acuerdo con la normativa nacional.

Programa ConSentido. A partir de la campaña se inició la participación de 7 centros de trabajo en un programa de la Cámara Chilena de la Construcción denominado ConSentido, programa que tenía por objetivo reforzar la gestión de residuos en los diferentes proyectos de la empresa.

ECOEficiencia OPERACIONAL

TOTAL RESIDUOS GENERADOS	2016	2017	2018	2019
CORPORATIVO				
NEXXO	87,16 TON	158,1 TON	62,46 TON	71,12 TON
VSL	No peligrosos: 30.460 Kg Peligrosos: Sin información	No peligrosos: 26.920 Kg Peligrosos: 16.650 Kg	No peligrosos: 32.590 Kg Peligrosos: 963 Kg	No peligrosos: 34.260 Kg Peligrosos: 1.888 Kg
INMOBILIARIA	S/I	S/I	S/I	S/I
MONTAJES	Doméstico: 7.384 kg. Industriales: 69.141 kg. Peligrosos: 8.479 kg.	Doméstico: 120.045 kg. Industriales: 141.256 kg. Peligrosos: 20.612 kg	Doméstico: Industriales: 3.132.367 kg. Peligrosos: 8.479 kg.	Doméstico: 26.911 kg. Industriales: 291.060 kg. Peligrosos: 16.750 kg.

CONSUMO DE AGUA (MILLONES DE METROS CÚBICOS)	2016	2017	2018	2019
CORPORATIVO	S/I	S/I	S/I	S/I
NEXXO	1,552X10-6	2,389 X10-6	2,427 X10-6	PENDIENTE
VSL	S/I	S/I	S/I	S/I
INMOBILIARIA	S/I	S/I	S/I	S/I
MONTAJES	S/I	33.706 m ³	37.442 m ³	37.723 m ³

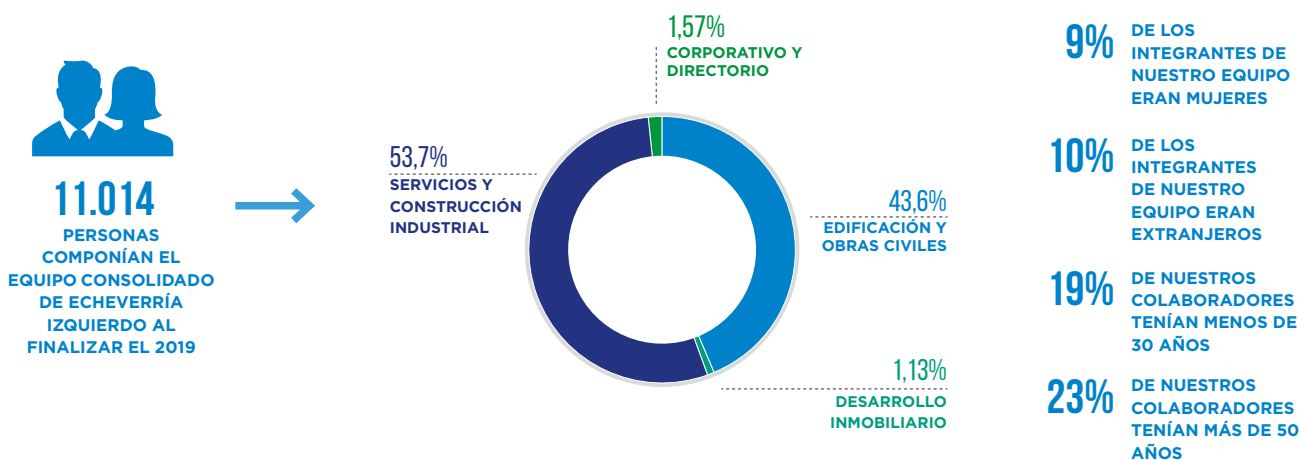
CAPITAL HUMANO

NUESTRO ENFOQUE

Estamos comprometidos con la igualdad de oportunidades, la diversidad y la inclusión, así como el promover de una cultura libre de discriminación.

En esta línea, focalizamos nuestros esfuerzos en la incorporación de personas con discapacidad, mujeres jóvenes, adultos mayores y migrantes. Aparte de la diversidad e inclusión, nuestro enfoque en 2019 fue principalmente el desarrollo de las personas.

EQUIPO DIVERSO



DIVERSIDAD POR GÉNERO EN DOTACIÓN TOTAL

Nos preocupamos que haya mujeres en los distintos equipos, buscando que nuestro porcentaje sea superior al rubro. Contamos con alianzas estratégicas con fundaciones que trabajan con mujeres que estuvieron privadas de libertad, en donde la empresa entrega puestos de trabajado y seguimiento para este segmento.



91%



9%

Del total de mujeres que trabajan en Chile, un 6,5% se desempeña en el sector de construcción.

DIVERSIDAD E INCLUSIÓN

Hemos realizado un compromiso con la diversidad e inclusión de todos los tipos, como la contratación de mujeres, personas con discapacidad y trabajadores extranjeros.

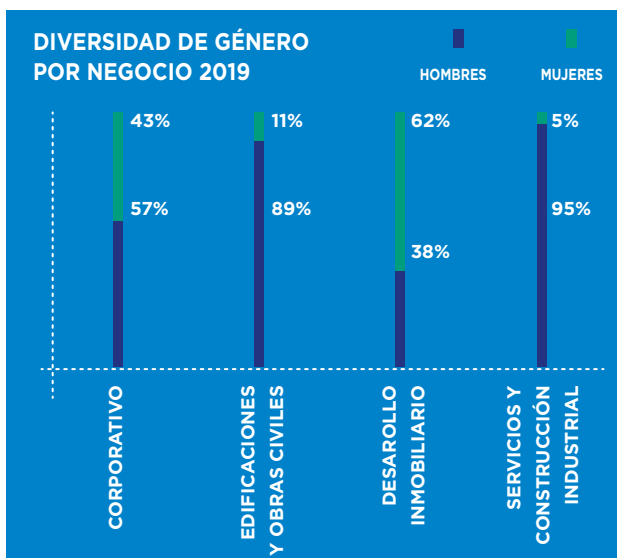
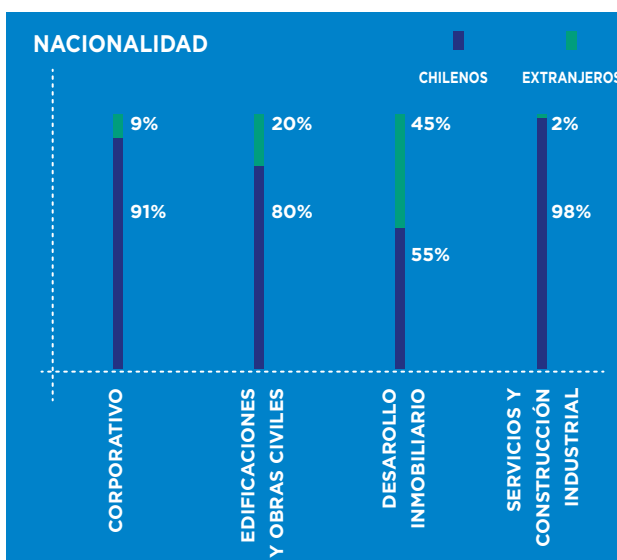
En cuanto a diversidad no sólo con el fin de dar cumplimiento a la ley, sino además, entendiendo positivamente a esta como una oportunidad y no un problema, basamos nuestros esfuerzos principalmente en los siguientes compromisos:

Al momento de realizarse alguna contratación, previamente en la definición de la búsqueda en cuanto al perfil de cargo, la vacante no está restringida por género. Quedando explícito que el candidato o candidata debe cumplir con el perfil técnico.

Promovemos la diversidad en nuestros equipos de trabajo, a través de la integración de personas extranjeras. Echeverría Izquierdo Edificaciones, es parte de la mesa de empresas interculturales del servicio jesuita migrante, con los cuales se revisan e implementan medidas de inclusión de migrantes en el ámbito laboral, tales como la realización de clases de español para los trabajadores haitianos en obra.

Mantenemos una visión de inclusión en nuestra organización, entendiéndolo como una oportunidad para generar mejores espacios trabajo, en donde prime el entendimiento, la no discriminación y el generar oportunidades justas y transversales a todos los integrantes de nuestra comunidad. Es así como Echeverría Izquierdo Montajes Industriales puso en marcha durante 2019 un plan piloto de capacitación en lenguaje de señas, buscando fomentar la inclusión de personas con discapacidad auditiva. Asimismo, se realizaron talleres y charlas integrales en obra y oficinas, para promover la inclusión en todos sus aspectos.

	2017	2018	2019
Promedio de trabajadores	13.015	12.259	11.014
Mujeres en directorio y comité ejecutivo	8%	12%	13%
Mujeres en posiciones de gestión	11%	14%	15%
Trabajadores con discapacidad	22	41	48
Trabajadores sindicalizados	3.476	3.538	2.972



CAPITAL HUMANO

NO DISCRIMINACIÓN – BRECHA SALARIAL

Uno de los aspectos más importantes en temas relacionados a la diversidad de género, es garantizar el cumplimiento del principio de igualdad de remuneraciones entre hombres y mujeres que presten un mismo trabajo, en donde sólo podrán existir diferencias en virtud de criterios objetivos no arbitrarios. Para esto empresas como Echeverría Izquierdo Edificaciones cuenta con bandas salariales por cargo que se construyen en base a información de mercado y coherencia interna, en las cuales la variable género no tiene relación.

Ese es el enfoque de la empresa, y en caso de que existan situaciones en que trabajadores o trabajadoras consideren que pueda existir diferencia arbitraria, la empresa cuenta con un procedimiento de reclamos para investigar dicha situación, a través del canal de denuncias. Hemos estado trabajando activamente para cerrar la brecha salarial de género, donde podemos resaltar los siguientes resultados para 2019

CORPORATIVO	2018	2019
Gerentes y Ejecutivos	S/I	-3,8%
Profesionales	S/I	-1,6%
Técnicos	S/I	6,9%
Personal Terreno	S/I	N/A

SERVICIOS Y CONSTRUCCIÓN INDUSTRIAL	2018	2019
Gerentes y Ejecutivos	-5,4%	-5,1%
Profesionales	-7,2%	-6,5%
Técnicos	-18,3%	-9,5%
Personal Terreno	-14,6%	-9,3%

EDIFICACIONES Y OBRAS CIVILES	2018	2019
Gerentes y Ejecutivos	-4,3%	-4,2%
Profesionales	-8,2%	-7,9%
Técnicos	-3,1%	-1,5%
Personal Terreno	-2,2%	1,2%

DESARROLLO INMOBILIARIO	2018	2019
Gerentes y Ejecutivos	-20,3%	-15,1%
Profesionales	-28,4%	-9,4%
Técnicos	-12,6%	-7,1
Personal Terreno	N/A	N/A

RELACIONES LABORALES

El enfoque de Echeverría Izquierdo es mantener un clima laboral de respeto y confianza, siempre fortaleciendo las relaciones entre trabajadores, dirigentes laborales y la empresa. Para ello durante el año 2019, se trabajó en mantener una comunicación fluida y directa a todo nivel jerárquico. Por ejemplo: envío de comunicados con adjudicaciones de contratos y cambios en la organización, newsletters internos, sección de intranet de reconocimiento entre colaboradores, destacando méritos como: apoyo y colaboración, superó mis expectativas y actitud amable y cordial; así como encuentros de planificación estratégica, y camaradería, entre otras actividades.

El área de Recursos Humanos trabaja sobre la base de 8 pilares fundamentales para llevar a cabo la labor de fortalecer las relaciones laborales. Estos son:



CONSTRUYENDO TALENTO

Somos parte de una industria donde la formación y el conocimiento adecuados de nuestros equipos de trabajo son indispensables para mantener un alto nivel de profesionalismo. Además, el mundo del desarrollo tecnológico y la transformación digital exigen contar con competencias y talentos únicos. La búsqueda constante y proactiva para impulsar el negocio y establecer dinámicas de colaboración e interacción innovadoras son fundamentales para impulsar un entorno donde las personas tengan todas las posibilidades para desarrollarse profesionalmente. Para ello, tan importante como atraer nuevos talentos y visiones, es trabajar en conjunto con las personas en desarrollar al máximo su potencial transformador.

Si bien siempre estamos preocupados por atraer el talento más innovador, en Echeverría Izquierdo el desarrollo de las capacidades internas y el impulso a los miembros de nuestro equipo para que tomen nuevos desafíos y - complementar las brechas existentes es aún más importante. Por ello realizamos cada año una revisión de las necesidades de capacitación, a nivel nacional. Con ello, juntos con un análisis de la organización y sus objetivos anuales, elaboramos el Plan de Capacitación para garantizar que la totalidad de los trabajadores recibe la formación necesaria. Paralelamente existe la opción - que los colaboradores presenten algún curso al cual les interesaría participar, lo cual se autoriza



gestionando el curso con el proveedor y se verifica con su jefatura que tenga relación con las funciones que realiza el trabajador y/o su desarrollo de carrera.

En 2019, se realizaron capacitaciones para todos los segmentos de trabajadores, con un foco en los trabajadores de obra. Ellos recibieron primordialmente capacitaciones técnicas, como en procesos constructivos y operación de maquinaria especializada, diseño y cubicación para el equipo de ingeniería, y una formación constante en temas relacionados con prevención de riesgos. Mayoritariamente fueron realizadas en modalidad presencial y en casos específicos E-Learning.

CAPITAL HUMANO

Respecto a lo realizado para nuestros trabajadores de obra, se destaca el programa “Liderazgo en obra”: orientada a mejorar las habilidades de liderazgo en nuestros trabajadores que ocupan roles de supervisión. Se ha trabajado específicamente en temas claves, como la importancia de la comunicación, mejoramiento de métodos de trabajo, motivar, evaluar y promover el trabajo en equipo. Diez obras han participado del programa durante el año 2019.

Por su parte Echeverría Izquierdo Edificaciones cuenta con un plan anual de capacitación, enmarcado en los objetivos estratégicos de la empresa y con el desarrollo de encuestas de satisfacción de forma posterior. Dentro de los programas implementados en obra durante el 2019 se encuentran:

PROGRAMA DE NIVELACIÓN DE ESTUDIOS

Esta versión tuvo lugar en obra Territoria, donde fueron invitados a participar todos los trabajadores de la empresa con enseñanza básica o media incompleta.

El Instituto Insieme fue el encargado de impartir las clases - las cuales se desarrollaban al término de su jornada laboral - y eran dictadas por profesores expertos en las materias exigidas por el Ministerio de Educación, como matemáticas, historia, inglés, entre otras. Dos integrantes del equipo de la misma obra terminaron con éxito sus estudios, titulándose de 4°M.



PLAN CAPATAZ

se realizaron capacitaciones internas por parte de la Gerencia de Seguridad y Subgerencia de Planificación, en la cual cada curso tuvo una duración de 8 horas, dividido en dos módulos de 4 horas por día. La versión 2019 contó con la participación de 57 capataces en el área de Planificación y 27 del área de Seguridad, todos quienes completaron sus capacitaciones.



	HORAS DE CAPACITACIÓN	CANTIDAD DE PARTICIPANTES	INVERSIÓN EN CAPACITACIÓN
Pilotes Terratest	8.898	299	\$30,000,000
Echeverría Izquierdo Edificaciones S.A.	28.149	2.373	\$121.669.487
Nexxo	29.614	1.523	\$140.063.383
VSL	1.086	74	\$4,840,000
Inmobiliaria	946	40	\$24.900.000
Montajes Industriales	52.983	9.759	\$200.496.871

ATRACCIÓN Y RETENCIÓN DE TALENTO

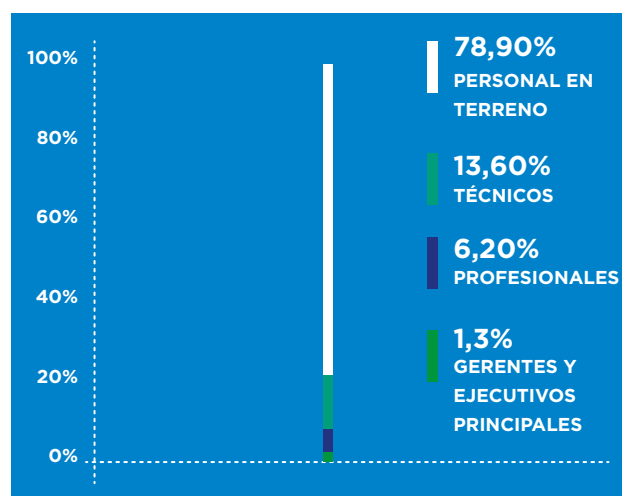
Para cumplir con nuestra misión de ser una compañía líder en materia de infraestructuras y construcción, donde se garantiza una correcta gestión del potencial humano en la organización, destacamos los siguientes objetivos:

1. Retener y atraer a los profesionales capacitados y comprometidos con la misión y visión de EISA.

2. Integrar a las personas en la organización para vincularse a la estrategia empresarial, con el objetivo de movilizar las capacidades y el talento hacia el logro de los objetivos. De este modo es posible generar un sentido de mayor sentido pertenencia, así como fortalecer nuestra cultura organizacional.

3. Favorecer la movilidad interna, dando oportunidades de desarrollo a los trabajadores.

Uno de los desafíos que enfrentamos respecto a esto, apunta a la falta de oferta y el menor desarrollo de competencias críticas para los cargos que requerimos, por ser un rubro especializado. Por eso en muchos casos la búsqueda de tales especializaciones se externaliza en el extranjero. Otro desafío relacionado a la naturaleza de esta industria es la proyección a corto plazo, donde las contrataciones de personal en la mayoría son por obra. En este contexto existe una alta probabilidad de perder personal especializado cuando no podamos entregar continuidad laboral.



Buscando atraer potenciales talentos, a través de portales de empleo y participación en congresos y ferias laborales, se dan a conocer los principales proyectos de Echeverría Izquierdo. En el caso de Echeverría Izquierdo Montajes Industriales, cuentan con un plan de formación de Ingeniero Trainee, los cuales se incorporaron a la empresa tras un plan de colaboración con universidades de prestigio en el país. Sumado a dicha iniciativa, contamos con un programa de Prácticas con la Pontificia Universidad Católica de Chile en la carrera de Construcción Civil, así como convenio con memoristas de la Pontificia Universidad Católica de Valparaíso además de convenio con DUOC UC para atraer talentos técnicos a las obras.

Además, la empresa constantemente se reúne con OMIL de diferentes comunas, para buscar trabajadores con competencias adecuadas para nuestro trabajo en obra y así fomentar la inclusión de trabajadores con discapacidad al mundo laboral.

INNOVACIÓN Y PRODUCTIVIDAD

Echeverría Izquierdo se dedica a ofrecer a sus clientes soluciones innovadoras y sostenibles que satisfagan sus necesidades actuales y futuras, gracias a la experiencia de sus empleados en proyectos de investigación y desarrollo internos y externos.

PROPÓSITO Y FOCO

Entendemos que la innovación es una necesidad estructural y crítica para el negocio. De acuerdo con este objetivo, hemos desarrollado una estrategia de innovación que incluye tres puntos de foco:

1. La industrialización:

producción en serie de elementos constructivos en ambientes controlados, con exactitud de detalles y plazos

2. La transformación digital:

procesos de cambio apalancados en soluciones disruptivas y tecnologías digitales para la resolución problemas complejos

3. La ecoeficiencia

(sostenibilidad en construcción): disminución del impacto en materiales, residuos, huella de carbono y/o energía de la actividad productiva -Economía circular

ESTRATEGIA DE INNOVACIÓN

Aunque ya se viene trabajando en innovación desde el 2016, en el 2020 se tiene considerado desarrollar un Sistema de Gestión de Innovación como un pilar clave para la estrategia de innovación del Grupo EISA, para asegurar que toda la empresa innove como parte de su funcionamiento diario. Se evaluarán las opciones de innovación externa ya realizadas y/o detectadas en el 2019 para definir mejor alternativa para el grupo.

En 2019, se focalizaron los esfuerzos para crear la estructura de gobierno de esta estrategia, y el sistema de gestión. Se creó el Comité de Innovación y Transformación Digital, presidido por Bernardo Echeverría (Director EISA) y conformado por Pablo Ivelic (Gerente General Corporativo), Rodrigo Sánchez (Gerente de Planificación y Procesos), además de representantes de los 3 segmentos de negocio.

También se creó un consejo de innovación conformado por directores de las distintas empresas del grupo. Y por último, un comité de líderes, compuesto por quienes lideran la innovación en cada UN.

La otra etapa que se inició en 2019 consiste en considerar cuál será el Sistema de Gestión de Innovación; todos los procesos y políticas de trabajo que permitirán desarrollar los proyectos de innovación del grupo. El proceso de Innovación El contiene seis etapas:



INICIATIVAS PARA DESTACAR EN 2019

Existen múltiples iniciativas de innovación, que se encuentran en diferentes etapas del proceso de innovación. Se destacan algunos ejemplos de innovación interna y externa que realizamos en 2019:

Se ha hecho un levantamiento de procesos y mejoras, revisando 3 aspectos claves: Personas, Procesos y Tecnologías. El foco ha sido en las áreas relacionadas con los procesos de corporativización en que el grupo se encuentra (Ejemplo: Finanzas, Contabilidad, Abastecimiento, Personas, etc.) y en mejoras de control de desarrollo de proyectos. De acá se desprenden requerimientos e iniciativas que se resuelven con desarrollos tecnológicos que tienen como fin hacerlos más eficiente. (algunos ejemplos son el control de avance mediante drones, la sistematización de mantenimiento de maquinarias, el nuevo portal de proveedores, el dashboard de control de proyectos, etc).

Una innovación en la segmentación de estructuras (VSL) permite trasladar los segmentos a la obra y unificarlos en una sola estructura a través de cables postensados. Esto reduce los plazos de construcción de los proyectos en al menos un 30%.

Instalación de baños prefabricados en el proyecto Vicuña Mackenna como parte del foco en la industrialización. Resultó en una disminución en los tiempos de ejecución y instalación de estos recintos.

Con los avances en el proceso de pago a los proveedores, donde teniendo los sistemas en línea y definiendo procesos claves automatizados, se ha logrado bajar de un periodo promedio de pago de 65 días a un promedio de 40 días.

La implementación del Portal de Proveedores, que funciona como plataforma de autoconsultas, ha resultado en una disminución de 60% en el tiempo dedicado a contestar consultas de proveedores.

RESULTADOS

Medimos nuestros proyectos con el Índice de Constructibilidad, que muestra si el contratista ha tenido un buen desempeño en términos de adoptar métodos y tecnologías de construcción que ahorren mano de obra en sus proyectos, donde un número mayor representa un mejor desempeño.

ÍNDICE DE CONSTRUCTIBILIDAD	2018 (*)	2019 (*)
Un proyecto normal en Chile	22	36
Puntaje mínimo para obtener permiso de edificación en Singapur (**)	88	88
Primer proyecto desarrollado con iniciativas e industrialización	65	70
Mayor índice de constructibilidad alcanzado en un proyecto Echeverría Izquierdo	68 (FERNÁNDEZ ALBANO)	75 (Victorino)

(*) Para 2018 se considera base sobre 100, código 2015; para 2019 base sobre 110, código 2017.

(**) En proyectos residenciales sobre 25.000m2 y non-landed.

INNOVACIÓN Y PRODUCTIVIDAD

PROYECTO FOTOGRAMETRÍA

Para siempre tener una visión completa y actualizada del avance de nuestros proyectos, Echeverría Izquierdo implementa el uso de nuevas tecnologías como fotogrametría a través de drones.

Un vuelo diario sobre la obra genera un video resumen con los avances de la obra, que incluye una medición y cálculo exacto de distancias, superficies y volúmenes. Todos las reuniones de coordinación parten con estos videos, lo cual resulta en procesos más ágiles y resolutivos.

En el futuro se espera poder realizar modelos 3D construidas con fotos hechos por el dron, como solución aún más visual y útil para mantener control y seguimiento del avance de proyectos complejos.

BENEFICIOS DEL PROYECTO FOTOGRAMETRÍA

Apoyo en registro de cambios de la obra

Detección de atrasos

Mayor control de avances

Comunicación más efectiva

Ahorro de 43% en horas al encargado de medición de avance Obra Gruesa

Ahorro de 39 horas semanales al personal de Oficina Técnica



COLABORACIONES

Al igual que años anteriores, se busca constantemente alternativa de como apalancar o potenciar las iniciativas del grupo en temas de innovación con alianzas, fondos o cualquier posible aliado del ecosistema de innovación.

CONSTRUYAMOS FUTURO (convocatoria con trabajo con instituciones externas; CORFO; CIUC, CIPYCS, INCUBA UC, Startips):

En 2018 postulamos a un fondo SSAF, que fue ejecutado durante 2019. Este fondo se concreta en una convocatoria de emprendimientos, en donde se buscan soluciones en etapa de ideación, que ayuden a industrializar e innovar en los procesos del sector inmobiliario y la construcción en Chile. Estas soluciones deben mejorar la productividad, interacción, colaboración o manejo de información en relación a productos y servicios, para adelantarnos hoy a los desafíos del mañana. Los desafíos tenían foco en digitalización e industrialización de la construcción. En este fondo participamos como ejecutores en conjunto con el Centro de innovación UC (CIUC) y el Centro Interdisciplinario para la Productividad y Construcción Sustentable (CIPYCS).

Instalación de los primeros **CARGADORES PÚBLICOS-PRIVADOS PARA AUTOS ELÉCTRICOS**, juntos con Engie y el Ministerio de Energía y Transporte. Esto es parte de nuestro compromiso para fomentar una forma de transporte más sustentable que esperamos que sea tendencia en los próximos años.

CONSTRUIR INNOVANDO:

Somos empresa fundadora de una comunidad de innovación en el rubro de inmobiliaria y construcción. Nace de la unión de esfuerzos entre tres organizaciones que adjudicaron los SSAF en construcción ejecutados el 2019. Esta comunidad tiene como objetivo fomentar la innovación abierta dentro de las empresas del rubro, y a la vez dar visibilidad a los startups dentro de la industria, para fomentar la transferencia tecnológica.

CONSEJO DE CONSTRUCCIÓN INDUSTRIALIZADA:

Agrupación que se forma bajo el alero de Construye 2025, que busca fomentar la construcción industrializada. GRUPO El fue parte de la fundación de este organismo, y está actualmente presidiendo su directorio. Un beneficio de esta colaboración es que, al estar directamente involucrado en Construye 2025 y en el Consejo de construcción industrializada, se puede conocer los impactos de las nuevas tendencias de industrialización y estar en la vanguardia de esta metodología.

