

# DESARROLLO EMPRESARIAL SOSTENIBLE RESUMEN AÑO 2020





# CREACIÓN DE VALOR E IMPACTOS DE NUESTRO NEGOCIO

La Sustentabilidad está en el centro de nuestros proyectos y operaciones representando tanto una oportunidad, como una responsabilidad de proteger y potenciar los sistemas naturales y sociales en que vivimos. Hemos establecido nuestros Ejes Estratégicos alineados a las 7 áreas de mejora continua identificadas por la Cámara Chilena de la Construcción.

## CONTEXTO EXTERNO

CAMBIOS REGULATORIOS

GLOBALIZACIÓN

DIGITALIZACIÓN

URBANIZACIÓN Y MOVILIDAD

ESCASEZ DE RECURSOS NATURALES

CAMBIO CLIMÁTICO

## NUESTROS ACTIVOS

CAPITAL FINANCIERO

CAPITAL OPERACIONAL

CAPITAL HUMANO

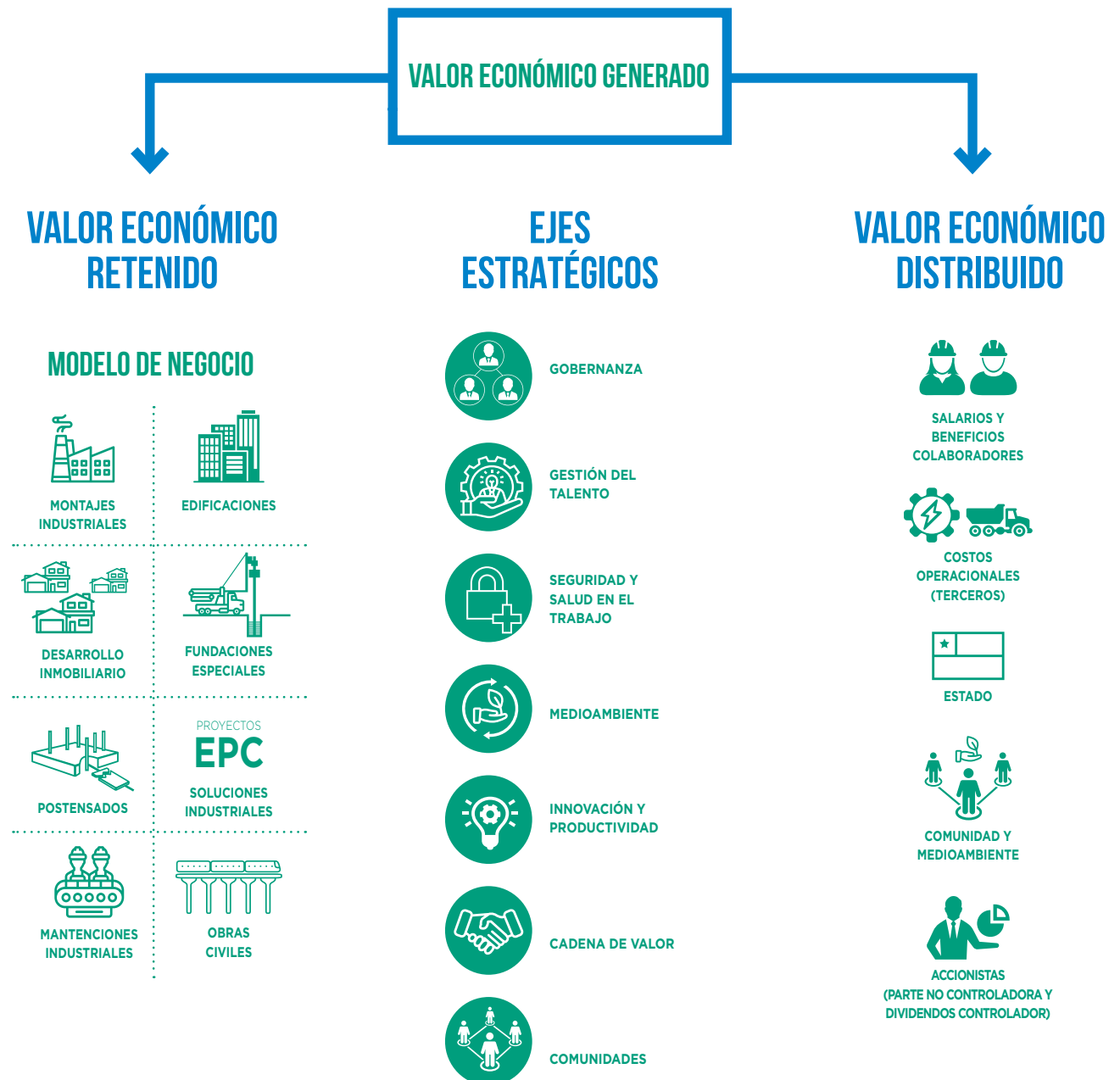
CAPITAL INTELLECTUAL

CAPITAL NATURAL

CAPITAL SOCIAL Y RELACIONAL



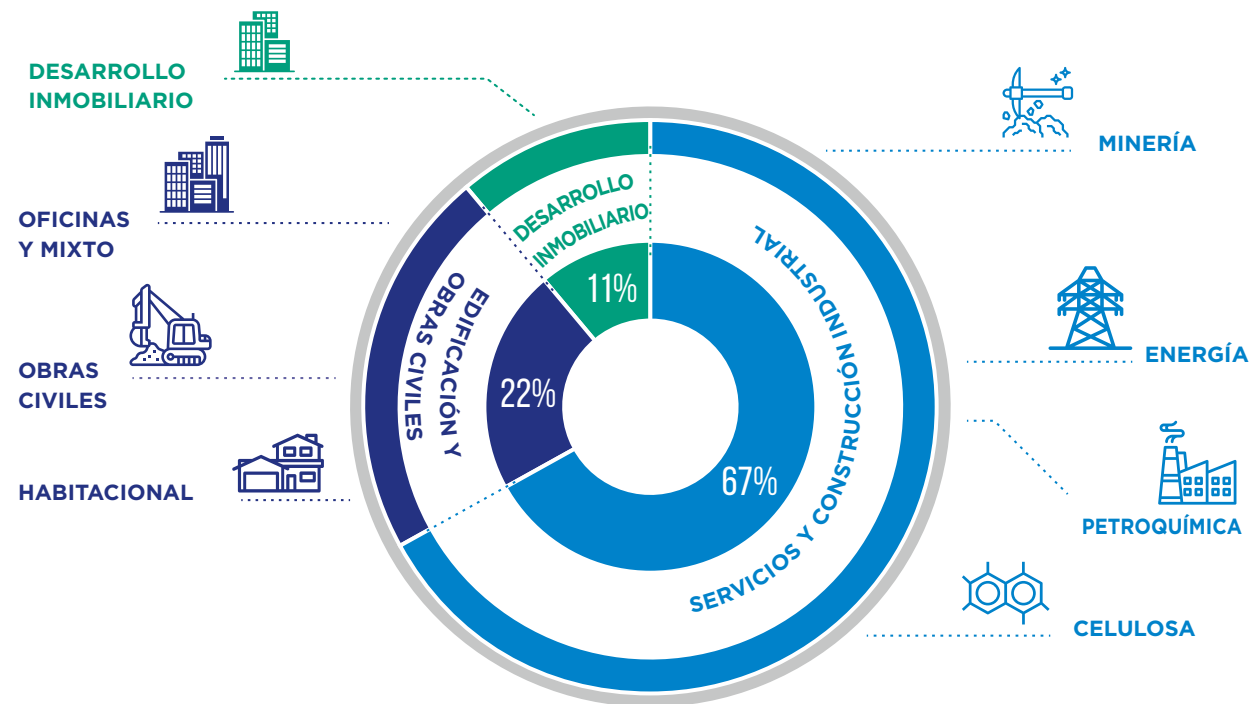
En Echeverría Izquierdo estamos comprometidos con el desarrollo empresarial sostenible. Concebimos nuestra creación de valor e impactos de manera integrada: nuestros activos y capitales son inputs para nuestras operaciones y los ejes estratégicos son habilitadores para la creación de valor económico, el cual se distribuye en nuestros grupos de interés o reinvierte.



# CADENA DE VALOR: CLIENTES

Agregamos valor a nuestros clientes, ofreciendo soluciones integrales innovadoras. Nuestros esfuerzos se orientan a ofrecer servicios de excelencia en el ámbito de la ingeniería y la construcción, para entregar soluciones integrales e innovadoras que le agreguen valor a los proyectos de nuestros clientes y así convertirnos en el mejor socio para ellos.

## NUESTROS CLIENTES



(\*) Considera los ingresos proporcionales

## MODELO DE GESTIÓN: NUESTRA PROMESA DE VALOR

Agregamos valor a nuestros clientes, ofreciendo soluciones integrales innovadoras. Nuestros esfuerzos se orientan a ofrecer servicios de excelencia en el ámbito de la ingeniería y la construcción, para entregar soluciones integrales e innovadoras que le agreguen valor a los proyectos de nuestros clientes y así convertirnos en el mejor socio para ellos.

## NUESTRO ENFOQUE

### IMPACTO URBANO, SOCIAL Y AMBIENTAL

En el área Inmobiliaria buscamos mejorar la calidad de vida de las personas y del medio en general. Nos preocupamos del impacto urbano de nuestros proyectos, buscamos innovar y promover estilos de vida sostenibles en nuestros clientes.

- Mejoras en eficiencia energética
- Incorporación de energías renovables (paneles solares)
- Implementación de cargadores para autos eléctricos
- Intervenciones artísticas en las fachadas de las obras

### CERCANÍA Y FOCO EN EL CLIENTE

Nuestro compromiso con la seguridad y bienestar del cliente aplica para todos nuestros segmentos y se extiende durante todo el ciclo del proyecto. En las áreas Industrial y de Edificaciones, nos caracterizamos por la cercanía al cliente, acompañándolo de manera temprana en cada proyectos.

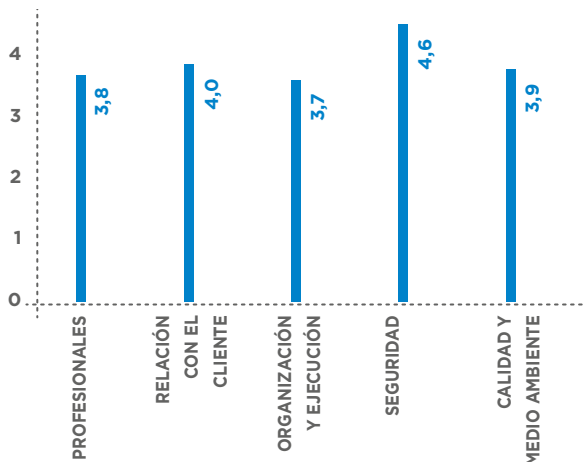
### INNOVACIÓN

Ofrecemos a nuestros clientes soluciones innovadoras y sostenibles que satisfagan sus necesidades actuales y futuras, gracias a la experiencia de nuestros colaboradores en proyectos de investigación y desarrollo internos y externos.

### CALIDAD Y LEGADO

Con más de 40 años de experiencia nos hemos consolidado entregando una oferta de calidad y duradera. Entregamos calidad y valor a nuestros clientes mediante altos estándares de diseño y construcción a través de nuestros distintos productos y servicios.

## SATISFACCIÓN CLIENTES



A nivel de grupo, el relacionamiento con nuestros clientes, tanto corporativos como usuarios, es nuestra prioridad.

En Edificaciones evaluamos la satisfacción de nuestros clientes, mediante una encuesta basada en cinco categorías.

# CADENA DE VALOR: PROVEEDORES

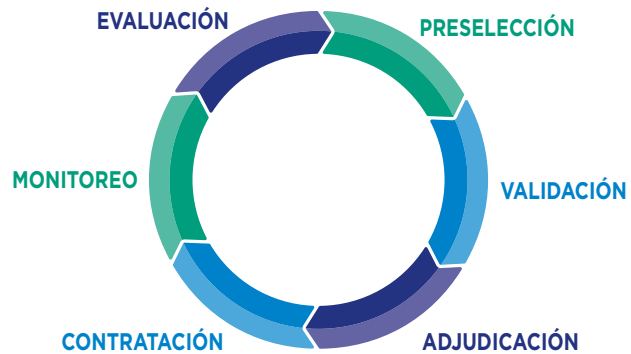
En Echeverría Izquierdo promovemos la excelencia en nuestra cadena de suministro, con foco en conocer con quiénes trabajamos, identificar sus riesgos y gestionar una relación de beneficio mutuo. Buscamos que nuestros proveedores compartan nuestros principios y valores respecto a la sustentabilidad, innovación, respeto por los derechos humanos y cumplimiento de las leyes laborales y ambientales.

Actualmente estamos desarrollando una estrategia de gestión de proveedores corporativa que nos permitirá homologar y consolidar nuestras buenas prácticas a nivel de grupo.

## MODELO DE GESTIÓN

En el Grupo EISA, promovemos altos parámetros de trabajo socio-ambiental y buenas prácticas en nuestra cadena de suministro. Contamos con un Manual de Políticas y Procedimientos que define lineamientos generales y estamos desarrollando políticas de abastecimiento y los procedimientos de contratación de proveedores.

Las unidades de negocio Edificaciones y Construcciones implementan un proceso circular y fijan criterios, a través de un marco normativo con el objetivo de generar valor y asegurar el suministro de bienes y servicios, bajo un ambiente justo, ético y honesto. En la cadena de suministro se evalúan los riesgos de entrada, de operación y de salida, en cada etapa del flujo definido, con énfasis en I + d + i, en excelencia operacional y en el trabajo colaborativo.



**Proveedores críticos** suministran bienes y servicios que son significativos para nuestras operaciones, dado que proveen grandes volúmenes, componentes críticos o bienes con baja sustitución, o representan un alto porcentaje de nuestro gasto total de abastecimiento.

**Proveedores de alto riesgo de sostenibilidad** son aquellos que tienen mayor probabilidad de causar impactos negativos mediante operaciones impropias en factores sociales (ej. derechos humanos, condiciones laborales), ambientales (ej. gestión de residuos) y de gobernanza (ej. cumplimiento legal).



## GESTIÓN RESPONSABLE DE PROVEEDORES

En el Grupo EISA se ha implementado procedimientos para la acreditación de los proveedores y protocolos de debida diligencia de terceros, que establece las directrices y lineamientos que deben seguir los trabajadores de la Sociedad en relación con el conocimiento de proveedores y de otros terceros en general, previa a su contratación o relación con ellos, como actividad de control preventiva de la comisión de los delitos contemplados en la Ley 20.393 de responsabilidad Penal de las Personas Jurídica.

A nivel de unidad de negocio, se exige el cumplimiento a cabalidad de toda la normativa vigente y además incorporan procesos de auditorías internas lideradas por cada área funcional. De esta manera, se pueden identificar tanto riesgos económicos, como riesgos reputacionales, sociales y ambientales.

	EDIFICACIÓN Y OBRAS CIVILES	MONTAJES Y EDIFICACIONES
Derechos fundamentales y condiciones laborales	La Sub Gerencia de Recursos Humanos y personal en cada centro de gestión, verifican y controlan el cumplimiento de la normativa, para la gestión de riesgos en condiciones laborales, remuneraciones, libertad de asociación, trabajo infantil, entre otros.	Contractualmente, se exige a los proveedores y subcontratistas que cumplan con todas las disposiciones legales. Contamos con la facultad de solicitar Certificados de Cumplimiento de Obligaciones laborales.
Salud y seguridad ocupacional & Estándares de cuidado y protección ambiental	La Gerencia de Seguridad y personal residente en cada centro de gestión, verifican que se de cumplimiento a las directrices definidas en la ejecución de los trabajos en conformidad a lo declarado en el reglamento y estándares del cliente.	Antes de contratar a proveedores y subcontratistas, éstos deben llenar un formulario, donde indiquen si cuentan con certificados ISO, aplicables a salud y seguridad ocupacional y medio ambiente. Los encargados de medio ambiente revisan que los trabajos se realicen de conformidad a la ley y estándares del cliente. Se monitorea indirectamente el trabajo de los subcontratos.

### RECONOCIMIENTO A MEJORES PAGADORES:

“Echeverría Izquierdo Construcciones fue el mejor pagador del sector construcción y de los mejores de toda la industria, según ranking elaborado por la Bolsa de Productos y la ASECH. El estudio se refiere al pago de factura realizado a empresas PYME y da cuenta del constante esfuerzo de la compañía en mejorar los plazos de pago a nuestros proveedores”

#### Mejores pagadores IV trimestre (publicado por diario El Mercurio)

NOMBRE DE LA INDUSTRIA	EMPRESA	NOTA PROM. SECTOR (PUNTOS)	PUNTAJE DEL PAGADOR
ALIMENTOS	Agrícola Super	74,4	86
CONSTRUCCIÓN	Echeverría Izquierdo Construcciones	68,1	91
ENERGÍA	Inversiones Hormitos	75,6	82
ESTATAL	Astilleros y Maestranzas de la Armada	77,5	87
MINERÍA	Compañía Minera del Pasífico	77,6	97
SALMONERO	Exportadora Los Fiorfos	69,2	86
SANITARIA	Aguas Araucanía	78,5	81,5

# CADENA DE VALOR: PROVEEDORES

Integrando la Sustentabilidad en  
nuestra cadena de suministro

## DESAFÍOS

A nivel de Grupo, promovemos el desarrollo nuestros proveedores y hacemos un esfuerzo por extenderles nuestras buenas prácticas en materia de sustentabilidad. Esto representa una serie de desafíos, tales como:

<b>MONITOREAR LA CAPACIDAD PARA PRESTAR SERVICIOS DE NUESTROS PROVEEDORES ESTRATÉGICOS Y CRÍTICOS.</b>	<b>FOMENTAR LAS CONTRATACIONES PROVEEDORES Y MANO DE OBRA LOCAL.</b>	<b>ASEGURAR UN TRATO DIGNO PARA TODOS LOS PROVEEDORES</b>	<b>DESARROLLAR PROVEEDORES CON ACUERDOS A LARGO PLAZO.</b>
--	--	---	--

## INICIATIVAS DESTACADAS

### APOYANDO A LAS PYMES

Con el fin de otorgar condiciones favorables para las Pymes, nuestras unidades de negocio han desarrollado una serie de iniciativas tales como:

<b>PLAN DE MONITOREO E INDICADORES PARA ANALIZAR PLAZOS DE FACTURACIÓN Y PAGO.</b>	<b>CONCILIACIÓN AUTOMÁTICA DE FACTURAS PARA ASEGURAR FLUJO EXPEDITO PARA LIBERAR PAGO.</b>	<b>PROPICIAR CONVENIOS DE CONFIRMING A TASAS PREFERENCIALES PARA NUESTROS PROVEEDORES PYMES PREMIUM.</b>
--	--	--

### IMPULSANDO LA INDUSTRIALIZACIÓN Y MEJORA CONTINUA

Nuestras unidades de negocio incorporan una serie de iniciativas en la búsqueda de estabilizar procesos productivos y su posterior optimización, para disminuir los plazos de ejecución, reducir la exposición al riesgo e incrementar la calidad del producto con la filosofía de mejora continua.

En Edificaciones y Construcciones, se alinean estas iniciativas en el marco Industria 4.0, con fuerte motivación en la industrialización. En relación con la exposición al riesgo en concordancia con el Sistema de Gestión de SST estos se encuentran detallados en la Matriz IPER. Por otro lado, utilizamos un índice de Constructabilidad, evaluando el diseño y los procesos constructivos asociados a la incidencia de mano de obra calificada y no calificada.



## **PREMIO EMPRESA SOSTENIBLE CCHC 2020, CATEGORÍA GRAN CONSTRUCTORA: ECHEVERRÍA IZQUIERDO EDIFICACIONES**

Este premio es entregado por la CCHC a las empresas comprometidas con una gestión socialmente responsable y buenas prácticas en ámbitos de sostenibilidad. Se premia a una empresa por año y es uno de los premios más destacados que entrega la CCHC anualmente. Echeverría Izquierdo Edificaciones se lo adjudica para el año 2020.

En este reconocimiento se evalúan los siguientes pilares de la empresa: Gobernanza, capital humano, seguridad, clientes y cadena productiva, medio ambiente y comunidad e innovación y productividad.

La postulación a esta convocatoria se realiza el año 2019, oportunidad en la que la empresa se presenta con varias de las iniciativas que se están desarrollando, entre las que se encuentran:

Política de Alcohol y drogas, la incorporación de industrialización y digitalización en nuestros procesos: plataforma Builder (que integra RRHH, asistencia, planificación y costos) y nuestra Plataforma del Portal del conocimiento para el desarrollo del talento y capitalización del know how, el Plan Capataz en alianza con el DUOC, tendiente a obtener el título de Técnico en construcción a nuestros Capataces, el trabajo en Cultura de Excelencia en Seguridad, el sistema de gestión vía KPI por área para la implementación y seguimiento de la planificación estratégica, el sistema de encuesta y medición de satisfacción a clientes, entre otros, etc.

Este premio es un tremendo orgullo para todo nuestro equipo y toma más valor que nunca en el contexto de pandemia en que se encuentra nuestro país. Tenemos la convicción de estar en el camino correcto y reafirma nuestro compromiso: con nuestros trabajadores, con toda nuestra cadena de valor y con la comunidad, seguiremos perseverando y mejorando en esta senda para mover las fronteras del rubro de la construcción, el cual es nuestro propósito e inspiración.

## **PRINCIPALES HITOS**



Durante el año 2020, el grupo Echeverría Izquierdo ha implementado el Portal para proveedores y subcontratos IConstruye, con el fin de tener trazabilidad a la facturación y pago respectivo.

**LAS UNIDADES DE NEGOCIO EDIFICACIONES Y CONSTRUCCIONES HAN REFORZADO Y MEJORADO EL ESTÁNDAR DE PRECALIFICACIÓN A TRAVÉS DE LA PLATAFORMA LINK BILD, COMO MEJORA A LA PREVENCIÓN DEL DELITO QUE SE REALIZA EN NEITCOM. SE DESARROLLÓ MESA DE TRABAJO DE CONTRATOS TIPO Y SE ACTUALIZARON TODOS LOS PROCEDIMIENTOS DE LA SUB GERENCIA DE LOGÍSTICA, ADQUISICIONES Y SUBCONTRATOS, IMPLEMENTADOS A COMIENZOS DE 2020.**

**EN LA EMPRESA NEXXO, SE LLEVÓ A CABO LA IMPLEMENTACIÓN DEL ERP DYNAMIC AX EN LOS MÓDULOS DE COMPRAS Y BODEGAS A FINALES DEL 2019. SE ESPERA CONSOLIDAR LAS MEJORES PRÁCTICAS EN FUNCIONALIDADES QUE INCORPORA ESTE SISTEMA DURANTE EL 2020, MEJORANDO LA RELACIÓN CON PROVEEDORES Y APORTANDO A MAYORES NIVELES DE EFICIENCIA EN CALIDAD, OPORTUNIDAD Y COSTOS.**

# SISTEMA DE GESTIÓN

## SISTEMA DE GESTIÓN INTEGRADO


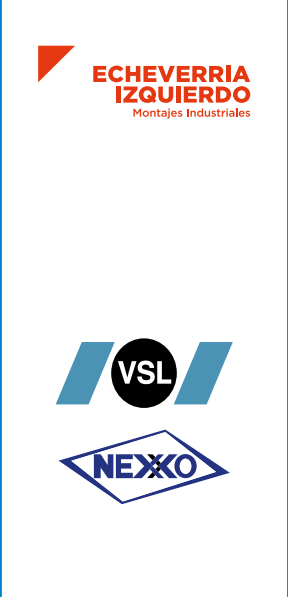


Está implementado un Sistema de Gestión de Salud y Seguridad en el Trabajo y Medio Ambiente (SSTMA), cuyo principal propósito es la importancia de la vida de nuestros trabajadores y el cuidado del medio ambiente, asegurando el cumplimiento de los requisitos de partes interesadas, clientes externos e internos.

## AUDITORÍA Y CERTIFICACIONES

Echeverría Izquierdo y sus unidades de negocio poseen certificaciones internacionales y nacionales que garantizan altos estándares en sus sistemas de calidad, y fomentan una gestión integrada en sus operaciones y procesos. Estas certificaciones se someten a constante revisión y actualización.

Para verificar su cumplimiento normativo con las certificaciones, la empresa ha establecido un procedimiento documentado para ejecutar auditorías internas cada año. Estas auditorías abordan los requisitos del Sistema de Gestión de SSTMA y los requisitos legales aplicables, ambas abarcan a la totalidad de los centros de trabajo.

Echeverría Izquierdo ha sido auditado externamente bajo la norma OHSAS 18001, de la cual mantenemos certificación desde 2010. El sistema de salud y seguridad de Echeverría Izquierdo también ha sido auditado y certificado por Bureau Veritas y por la Mutua de Seguridad, de forma anual. Todos los procesos son auditados, seleccionando algunos centros de trabajo representativos, donde verifican el cumplimiento del estándar y de las indicaciones internas.

ISO 9001 SISTEMA DE GESTIÓN DE CALIDAD	ISO 14001 SISTEMA DE GESTIÓN AMBIENTAL	OHSAS 18001 SISTEMA DE GESTIÓN DE LA SEGURIDAD Y SALUD OCUPACIONAL	ASME ESTAMPA S AMERICAN SOCIETY OF MECHANICAL ENGINEERS
			

## CUADRO DE HONOR

Durante 2020, la Cámara Chilena de la Construcción junto a la Mutual de Seguridad realizaron la premiación del "Cuadro de Honor en Seguridad y Salud en el Trabajo CChC", que otorga reconocimiento a las empresas que se hayan distinguido en materia de seguridad y salud laboral durante el 2019.

Echeverría Izquierdo ha sido parte de este reconocimiento en varias oportunidades, y este año no ha sido la excepción. Nuestras empresas El Construcciones, El Edificaciones y Nexxo destacaron en la categoría 4 estrellas, la cual reconoce a las empresas con Índice de accidentabilidad igual o inferior a un 2,50%; no registra accidentes fatales, entre otros criterios.

Por último, se premió a El Montajes Industriales quien destacó en la categoría 6 estrellas, la cual reconoce a aquellas empresas que no registran accidentes fatales en los últimos 2 años evaluados (2018 -2019), hayan calificado en la categoría 5 estrellas al menos 3 veces en los últimos 5 años, de los cuales uno debe haber sido el año que se está premiando, y además tener en los últimos 5 años un índice de seguridad CChC de excelencia.

Pablo Ivelic, Gerente General Corporativo, explica que "se trata de un reconocimiento a la gestión en salud laboral que realizan las empresas del grupo Echeverría Izquierdo, pues significa tener estándares y resultados en seguridad de excelencia. El que varias de nuestras unidades de negocios estén presentes en el cuadro de honor es un reconociendo a un trabajo serio y responsable, y que al mismo tiempo nos alienta a seguir trabajando en lo que es para nosotros un valor corporativo que es la seguridad y la vida de quienes trabajan nosotros, nuestro fin último es que los trabajadores vuelvas a sus hogares sanos y salvos "



La Cámara Chilena de la Construcción certifica que **ECHEVERRÍA IZQUIERDO MONTAJES INDUSTRIALES S.A.** pertenece al cuadro de honor, categoría "Seis Estrellas", por haber obtenido excelencia en los indicadores de Seguridad y Salud Laboral en el período enero - diciembre 2019. De acuerdo a las bases establecidas para optar a esta distinción.



VIGENCIA DICIEMBRE 2020

- Haber calificado en la categoría 5 estrellas al menos 3 veces en los últimos 5 años, de los cuales uno deberá ser el año que se está premiando.
- No registra accidentes fatales en los últimos dos años evaluados (2018 y 2019).
- Trabajadores promedio igual o superior a 50.
- Tener en los últimos 5 años un índice de seguridad CChC igual o menor a 24,0.
- Contar con Sistema de Gestión de Seguridad y Salud en el Trabajo Certificado.

  
Antonio Errázuriz  
Presidente Cámara  
Chilena de la  
Construcción

# SALUD Y SEGURIDAD

## NUESTRO COMPROMISO

Fomentamos una cultura de cuidado que promueve la seguridad y bienestar de nuestros empleados, contratistas y negocios socios. Esta cultura permite un ambiente de trabajo seguro, con todas las medidas necesarias para salvaguardar a nuestra gente, proyectos y reputación, y asegurar que todos regresen a casa con sus familias en la misma condición en la que llegaron para trabajar.

## MODELO DE GESTIÓN

Con el objetivo de crear entornos libre de riesgo para nuestros trabajadores y clientes, establecemos los más altos estándares en nuestras tareas e instalaciones. Nuestro sistema está basado en el estándar reconocido en esta materia, OHSAS 18001, que incluye los siguientes aspectos:



1. LA NATURALEZA DINÁMICA DE NUESTRAS OPERACIONES REQUIERE UNA SUPERVISIÓN CONSTANTE, POR LO QUE IMPLEMENTAMOS UNA MATRIZ DE IDENTIFICACIÓN DE RIESGOS PARA CADA UNA DE NUESTRAS OFICINAS, TRABAJOS, SEDES, FAENAS Y SERVICIOS.

2. UNA VEZ IDENTIFICADOS NUESTROS RIESGOS, SE CONFECCIONAN PROCEDIMIENTOS O PLANES DE TRABAJO, BAJO LA PREMISA DE MITIGAR Y GESTIONAR LA OCURRENCIA DEL RIESGO.

3. EL PLAN ANUAL DE SEGURIDAD Y SALUD OCUPACIONAL DESCRIBE LAS ACTIVIDADES Y LOS CONTROLES OPERATIVOS QUE SERÁN APLICADOS EN NUESTRAS ACTIVIDADES PARA CUMPLIR CON LA GESTIÓN PREVENTIVA CORPORATIVA QUE INCLUYEN CAMPAÑAS, CHARLAS Y CAPACITACIONES REFERENTES A RIESGOS CRÍTICOS, PRECURSORES Y BUENAS PRÁCTICAS OPERACIONALES.

4. EL SISTEMA TIENE AUDITORIAS INTERNA Y EXTERNAS.

5. ECHEVERRÍA IZQUIERDO CUENTA CON UN COMITÉ DE SALUD Y SEGURIDAD Y EQUIPOS INTERDISCIPLINARIOS EN MATERIA DE SALUD Y SEGURIDAD OCUPACIONAL, QUE SE JUNTAN REGULARMENTE PARA DESARROLLAR PLANES DE MEJORAMIENTO DE OBRAS, CAPACITACIONES, INSPECCIONES, PLANES CONDUCTUALES, LIDERAZGO VISIBLE, ENTRE OTRAS.



## GESTIÓN Y CONTROL DE LA PANDEMIA “PLAN RETORNO SEGURO”

Uno de los más grandes desafíos que hemos enfrentado es la pandemia Covid-19, nos lleva a replantearnos la forma en que hacemos las cosas y generar cambios culturales y en el proceso constructivo desarrollado en nuestros centros de trabajo.

En esta línea desarrollamos el Plan Retorno Seguro corresponde a un plan integral que contempla diversas iniciativas agrupadas en 5 líneas de trabajo complementarias entre si, tendientes a prevenir y controlar el contagio del Coronavirus al interior de la empresa.

**1.- Ingreso Masivo:** esta línea de acción busca levantar en primera instancia el estado de salud de nuestros trabajadores y hacer un primer filtro de ingreso a faena de trabajadores inmunes y no contagiados, cuidando la salud de nuestros trabajadores probablemente contagiados y de aquellos que se podrían contagiar, para ello realizamos testeos masivos de inmuno ensayo y PCR, dependiendo del resultado de la encuesta de caracterización de población de riesgo. La gestión masiva de ingreso del personal se realiza en forma programada, paulatina y diferida, y además se aplica un triage de verificación de síntomas. En caso de identificar un caso de contagio contamos con un procedimiento de gestión de brote por fases de actuación dependiendo de la envergadura, a partir del primer caso de contagio en un centro de trabajo.

**2.- Conducta de los trabajadores:** Así como nos preocupamos de otorgar las condiciones físicas necesarias para prevenir el contagio de Covid-19 también enfocamos nuestro trabajo en la sensibilización y educación de nuestros trabajadores respecto de la conducta adecuada para prevenir el contagio, por esta razón trabajamos en una campaña comunicacional con el envío de GIF y videos a través de un número de WhatsApp empresa, de manera de mantenernos conectados y comunicados. En este contexto promovemos el cuidado entre todos y obsequiamos un Kit familiar Covid-19 para el cuidado de los trabajadores y sus seres queridos.

**3.- Zonas de obra críticas:** esta línea de acción contempla medidas de reacondicionamiento de acceso a Obras, Comedores, Vestidores, Duchas, Baños, Oficinas, así como también de una cuadrilla de avanzada y el desarrollo de un Manual de convivencia COVID-19.

**4.- Actividades complementarias de riesgo:** esta línea de trabajo aborda los riesgos de contagio en aquellas actividades necesarias y complementarias del proceso constructivo tales como: Inducciones - Plan ADN versión covid-19, Builder: Digitalización y gestión documental de SST: AST / Charlas Diarias asociada al proceso constructivo, Pauta de Reuniones operativas, Rediseño de EPP, Programa y diseño de Sanitización, Builder: Encuesta síntomas salud remota linkeada al control de asistencia y emisión de alertas.

**5.- Operaciones de riesgo:** esta iniciativa cambia la forma tradicional de abordar los riesgos inherentes al proceso constructivo, incorporando el riesgo de Covid-19 a la operación. Hemos visto la necesidad de replantearnos la forma como trabajamos para diseñar nuestras faenas considerando la variable de distanciamiento social a través de la planificación integrada con riesgo Covid-19, el diseño de cuadrillas funcionales acotadas y la adecuada comunicación y difusión de procedimientos de trabajo y medidas preventivas.




# SALUD Y SEGURIDAD

## PREMIOS - BUENAS PRÁCTICAS

Durante el año 2020 la Cámara Chilena de la Construcción realizó el concurso de buenas prácticas laborales en seguridad y salud ocupacional centrando las iniciativas en las acciones que acometieron las empresas para enfrentar la pandemia y cuidar la salud de los trabajadores en los centros de trabajo. Este año nuevamente fuimos galardonados con dos primeros premios y una práctica destacada, dando cuenta del robusto plan de acción que dispuso nuestra compañía para combatir el Covid-19 en nuestros proyectos.

Las Buenas Prácticas reconocidas son:

**PLAN RETORNO SEGURO, EN LA CATEGORÍA “DEFINIR METAS, ELABORAR PROGRAMAS” (REGLA DE ORO N°3)**



**PRÁCTICA GANADORA (1° PREMIO)**

**BUILDER-DIGITALIZACIÓN Y GESTIÓN DOCUMENTAL SST: AST / CHARLAS DIARIAS ASOCIADAS AL PROCESO CONSTRUCTIVO, EN LA CATEGORÍA “MEJORAR LAS CALIFICACIONES, DESARROLLAR LAS COMPETENCIAS” (REGLA DE ORO N°6).**



**PRÁCTICA GANADORA (1° PREMIO)**

**OPERACIONES DE RIESGO: PLANIFICACIÓN INTEGRADA CON RIESGO COVID-19, EN LA CATEGORÍA “IDENTIFICAR PELIGROS Y EVALUAR RIEGOS” (REGLA DE ORO N°2).**

**PRÁCTICA DESTACADA**

## ADECUACIÓN DE PROCESOS, AUTOMATIZACIÓN DIGITALIZACIÓN BUILDER

- Digitalización y gestión documental de SST: AST / Charlas Diarias asociada al proceso constructivo**

Este desarrollo consiste en llevar a cabo los procesos antes mencionados de forma completamente digital, lo que nos permite tener un registro en tiempo real del cumplimiento de estas actividades al interior de nuestros centros de trabajo, disminuir los tiempos asociados y reducir el uso de papel. A través de la aplicación de Builder en smartphones o tablets, los capataces pueden realizar estas actividades registrando de forma inmediata en el caso de las AST las tareas asociadas a sus cuadrillas de trabajo, riesgos asociados y medidas de control que aplican, en el caso de las Charlas Diarias la aplicación permite al capataz ver un set de charlas disponibles para que pueda seleccionar y entregar los contenidos a sus trabajadores. Por último, la aplicación permite registrar la firma y fotografía de los trabajadores.



- **Encuesta síntomas salud remota linkeada al control de asistencia y emisión de alertas.**

Con la finalidad de evitar la propagación del covid-19 dentro del centro de trabajo se ha implementado el sistema para realizar encuesta digital de salud en forma remota, relacionada con el Covid-19 vinculada al registro y control de asistencia electrónica, la cual nos permite identificar en tiempo real colaboradores que presenten síntomas o sean contacto estrecho de personas con Covid-19 positivo, antes de llegar al proyecto, evitando que los trabajadores probablemente contagiados ingresen a las dependencias de la obra como vestidores o instalación de faena reduciendo el riesgo de contagio y la exposición de los demás colaboradores.



Encuesta de salud relacionada con el Covid-19

## INDICADORES DE DESEMPEÑO

TASA DE ACCIDENTABILIDAD	2016	2017	2018	2019	2020
El Montajes Industriales	0,35	0,25	0,16	0,07	0,41
Soluciones Industriales	0,00	0,00	0,00	0,00	0,00
Nexxo	0,41	0,43	0,33	0,20	0,15
El Edificaciones	2,58	1,15	1,01	1,33	1,42
El Construcciones	0,00	0,00	0,94	1,13	1,99
El Ingeniería y Construcción	6,72	2,82	0,00	1,45	0,00
Pilotest Terratest Chile	3,20	2,39	2,81	2,09	0,43
VSL	4,87	0,61	2,08	2,38	2,61
Consolidado	1,60	0,74	0,54	0,59	0,53

TASA DE FRECUENCIA	2016	2017	2018	2019	2020
El Montajes Industriales	1,39	0,97	0,63	0,26	1,62
Soluciones Industriales	0,00	0,00	0,00	0,00	0,00
Nexxo	1,64	1,72	1,29	0,81	0,60
El Edificaciones	10,25	4,56	4,02	5,30	5,63
El Construcciones	0,00	0,00	3,71	4,47	7,90
El Ingeniería y Construcción	26,69	11,19	0,00	5,74	0,00
Pilotest Terratest Chile	12,70	9,49	11,17	8,29	1,70
VSL	19,32	2,44	8,27	9,43	10,36
Consolidado	6,36	2,95	2,14	2,33	2,12

TASA DE ENFERMEDADES PROFESIONALES	2016	2017	2018	2019	2020
El Montajes Industriales	0,00	3,48	0,73	0,00	0,39
Soluciones Industriales	5,94	0,00	0,00	0,00	0,00
Nexxo	0,00	0,00	0,00	0,00	0,00
El Edificaciones	0,26	0,00	0,00	0,71	0,00
El Construcciones	0,00	0,00	0,00	0,00	0,00
El Ingeniería y Construcción	0,00	0,00	0,00	0,00	0,00
Pilotest Terratest Chile	0,00	0,00	1,24	0,00	0,00
VSL	9,66	4,87	3,31	1,35	2,59
Consolidado	0,41	1,28	0,50	0,16	0,32

# MEDIO AMBIENTE

EISA tiene un compromiso continuo de mejora

## SISTEMA DE GESTIÓN MEDIOAMBIENTAL

Gestionamos nuestros impactos ambientales de manera óptima.

Gestionamos y nos hacemos cargo de nuestro impacto medioambiental.

EISA es consciente de que sus sectores empresariales centrales (construcción de edificios e infraestructura) tienen un impacto en los recursos naturales de la Tierra en términos de material, suelo, agua, aire y biodiversidad.

Damos especial importancia al cumplimiento con la normativa y los requisitos de las certificaciones que mantenemos, como la norma 14.001 que aborda el sistema de gestión medioambiental.

En línea con los desafíos ambientales de la región Metropolitana, aplicamos programas para mitigar nuestro impacto centrado en la gestión sostenible de los recursos y el uso de energía. Además, como contratista líder, nos estamos concentrando cada vez más en los principios de la construcción sostenible y hemos establecido un sólido historial en la ejecución de proyectos de construcción ecológica.

## PROCESO DE GESTIÓN

Echeverría Izquierdo Montajes Industriales, gestiona los temas ambientales, a través de un departamento de medio ambiente, el cual aplica un sistema de gestión, el cual se basa en estudiar cada uno de los proyectos y sus alcances, dándole cumplimiento a la normativa vigente y realizar un compromiso de cada uno de los trabajadores en los aspectos ambientales de los que son partícipes, comprometiéndose a la protección del medio ambiente y a prevenir la contaminación ambiental.

Los principales temas medio ambientales en la organización son la tramitación de Permisos Ambientales y Sectoriales en cada una de nuestras obras y/o proyectos a desarrollar.

La compañía cuenta con una Política de la Gestión Integrada, que abarca seguridad, salud ocupacional, medio ambiente y calidad.

Corporativo: Los temas ambientales se gestionan a través de los departamentos de prevención de riesgos de obra, donde estos tienen por objetivo implementar planes de trabajo para la gestión de los residuos generados, jerarquizando la prevención, la reducción, la reutilización, el reciclaje, llegando a eliminación (retiro por empresas autorizadas que eliminan en lugares acreditados).

Los aspectos ambientales son evaluados en una matriz, la cual sigue los lineamientos de un procedimiento para identificar aspectos ambientales y evaluar sus impactos ambientales. Se actualiza y se desarrolla la matriz para cada proyecto.

Los objetivos ambientales son comunicados a los actores involucrados, son revisados en las reuniones gerenciales, se desarrolla capacitación durante el año.

## GESTIÓN DE INNOVACIÓN

En 2020 se realizaron campañas respecto a la disminución de los residuos industriales peligrosos, no peligrosos y domésticos, fomentando el reciclaje y la conciencia respecto al consumo de recursos.

Además, se pretende proponer medidas tecnológicas para disminuir y optimizar el consumo de agua industrial utilizada en nuestras actividades productivas.

Echeverría Izquierdo no ha tenido multas sustanciales asociadas a violaciones medioambientales en los últimos 4 años.





# MEDIO AMBIENTE

## GESTIÓN DE IMPACTOS

Nos enfocamos principalmente en:

IDENTIFICACIÓN DE ASPECTOS E IMPACTOS AMBIENTALES GENERADOS POR NUESTRAS ACTIVIDADES, A TRAVÉS DE MATRICES DE IDENTIFICACIÓN DE ÉSTOS PARA CADA UNO DE NUESTROS TRABAJOS, TANTO EN NUESTRA CASA MATRIZ, COMO EN NUESTRAS SEDES, CONTRATOS, FAENAS Y SERVICIOS.

CONTROLES OPERACIONALES: UNA VEZ IDENTIFICADOS NUESTROS ASPECTOS AMBIENTALES SIGNIFICATIVOS, SE CONFECCIONAN PROCEDIMIENTOS O PLANES DE TRABAJO, PARA MINIMIZAR SU IMPACTO EN EL MEDIO AMBIENTE.

PLAN ANUAL DE PROTECCIÓN AMBIENTAL: ESTE PLAN DESCRIBE LAS ACTIVIDADES Y LOS CONTROLES OPERATIVOS QUE SERÁN APLICADOS EN NUESTRAS ACTIVIDADES PARA CUMPLIR CON LA GESTIÓN AMBIENTAL CORPORATIVA QUE INCLUYEN CAMPAÑAS, CHARLAS Y CAPACITACIONES REFERENTES A LOS IMPACTOS Y REQUERIMIENTOS AMBIENTALES DE LA COMPAÑÍA.

EN EL CASO DE CONTRATOS, FAENAS Y SERVICIOS, EL PLAN INCLUYE LOS REQUERIMIENTOS DE CADA CLIENTE.

CUMPLIMIENTO LEGAL: A TRAVÉS DE LA MATRIZ DE ASPECTOS LEGALES SE IDENTIFICAN LOS REQUERIMIENTOS LEGALES APLICABLES, JUNTO CON SUS MEDIDAS DE EJECUCIÓN Y VERIFICACIÓN.

## PRINCIPALES HITOS

MANTENER CERTIFICACIONES/ AUDITORIAS: DURANTE TODO EL 2020 SE REALIZARON AUDITORÍAS PERIÓDICAS A TODOS LOS CENTROS DE TRABAJO REFERENTES A TEMAS MEDIO AMBIENTALES.

TENER CERO MULTAS AMBIENTALES

EFICIENCIA EN EL USO DE PAPEL, AGUA Y ENERGÍA ELÉCTRICA.

DISMINUIR LA CANTIDAD DE RESIDUOS GENERADOS (DOMICILIARIOS, NO PELIGROSOS Y PELIGROSOS): LA CAMPAÑA AMBIENTAL REALIZADA EL AÑO 2020, SE ENFOCÓ EN LA GESTIÓN DE LOS RESIDUOS SÓLIDOS DOMÉSTICOS. ÉSTA FUE REALIZADA EN EL MARCO DEL DÍA MUNDIAL DEL MEDIO AMBIENTE Y FUE REPLICADA EN TODAS LAS SEDES, CONTRATOS Y FAENAS A NIVEL NACIONAL. SE REALIZÓ CAMPAÑA DE SEGURIDAD REFERENTE A REFORZAR EL CUMPLIMIENTO DE LA GESTIÓN DE RESIDUOS, REFORZAR EL RECICLAJE (HACIENDO TALLERES PRÁCTICOS A LOS TRABAJADORES) Y DEFINIENDO ROLES DENTRO DE LOS EQUIPOS DE OBRA PARA CONTROLAR LA GESTIÓN DE RESIDUOS.

ELIMINACIÓN DE RESIDUOS PELIGROSOS DE ACUERDO CON LA NORMATIVA NACIONAL.

CUMPLIR CON LA MATRIZ LEGAL ASOCIADA A CADA UNO DE NUESTROS PROYECTOS Y SU RCA

PROGRAMA CON EMPRESA RECYLINK. SE IMPLEMENTARON EN OBRAS PROGRAMAS DE MANEJO EFICIENTE DE RESIDUOS.

PROGRAMA CONSENTIDO. A PARTIR DE LA CAMPAÑA SE INICIÓ LA PARTICIPACIÓN DE 7 CENTROS DE TRABAJO EN UN PROGRAMA DE LA CÁMARA CHILENA DE LA CONSTRUCCIÓN DENOMINADO CONSENTIDO, PROGRAMA QUE TENÍA POR OBJETIVO REFORZAR LA GESTIÓN DE RESIDUOS EN LOS DIFERENTES PROYECTOS DE LA EMPRESA.

## ECOEficiencia OPERACIONAL

TOTAL RESIDUOS GENERADOS	2016	2017	2018	2019	2020
NEXXO	87,16 TON	158,1 TON	62,46 TON	71,12 TON	41,806 TON
VSL	No peligrosos: 30.460 Kg Peligrosos: Sin información	No peligrosos: 26.920 Kg Peligrosos: 16.650 Kg	No peligrosos: 32.590 Kg Peligrosos: 963 Kg	No peligrosos: 34.260 Kg Peligrosos: 1.888 Kg	No peligrosos: 9.130 Kg Peligrosos: 591,5 Kg
INMOBILIARIA	S/I	S/I	S/I	3.942 kg	PENDIENTE
MONTAJES	Doméstico: 7.384 kg. Industriales: 69.141 kg. Peligrosos: 8.479 kg.	Doméstico: 120.045 kg. Industriales: 141.256 kg. Peligrosos: 20.612 kg	Doméstico: Industriales: 3.132.367 kg. Peligrosos: 8.479 kg.	Doméstico: 26.911 kg. Industriales: 291.060 kg. Peligrosos: 16.750 kg.	PENDIENTE

CONSUMO DE AGUA (MILLONES DE METROS CÚBICOS)	2016	2017	2018	2019	2020
NEXXO	1,552 x10-6	2,389 x10-6	2,427 x10-6	2,808 x10-6	2,698 x10-6
INMOBILIARIA	S/I	S/I	S/I	934 m <sup>3</sup>	PENDIENTE
MONTAJES	S/I	33.706 m <sup>3</sup>	37.442 m <sup>3</sup>	37.723 m <sup>3</sup>	PENDIENTE

# CAPITAL HUMANO

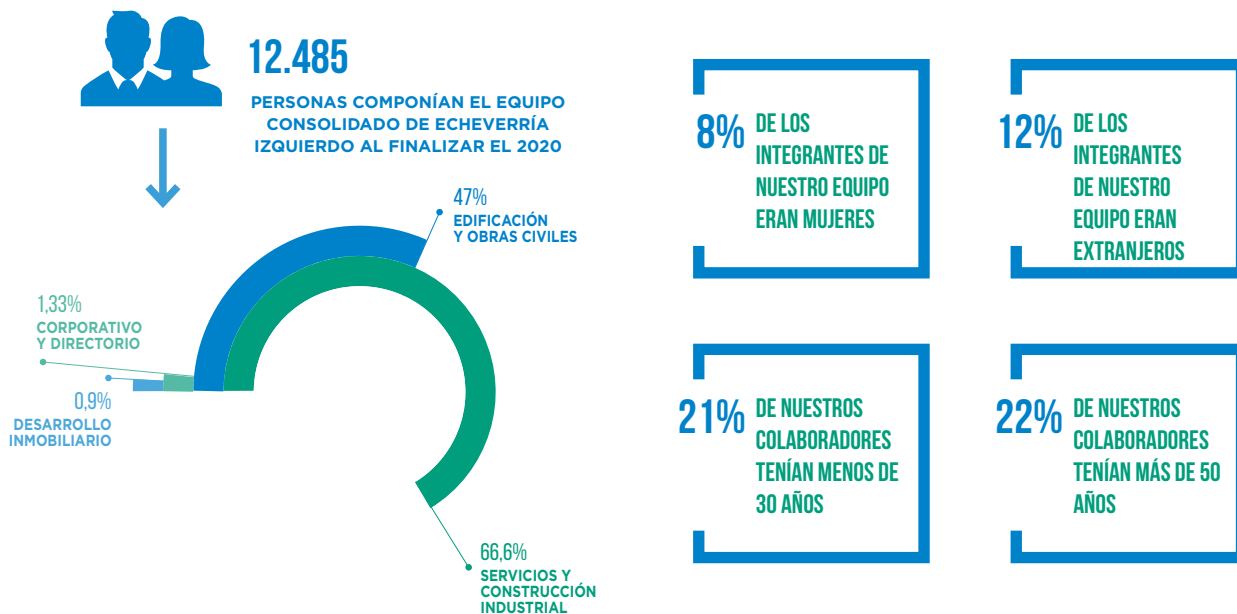
Del total de mujeres que trabajan en Chile, un 6,5% se desempeña en el sector de construcción.

## NUESTRO ENFOQUE

Estamos comprometidos con la igualdad de oportunidades, la diversidad y la inclusión, así como el promover de una cultura libre de discriminación.

En esta línea, focalizamos nuestros esfuerzos en la incorporación de personas con discapacidad, mujeres jóvenes, adultos mayores y migrantes. Aparte de la diversidad e inclusión, nuestro enfoque en 2019 fue principalmente el desarrollo de las personas.

## EQUIPO DIVERSO



## DIVERSIDAD POR GÉNERO EN DOTACIÓN TOTAL

Nos preocupamos que haya mujeres en los distintos equipos, buscando que nuestro porcentaje sea superior al rubro. Contamos con alianzas estratégicas con fundaciones que trabajan con mujeres que estuvieron privadas de libertad, en donde la empresa entrega puestos de trabajado y seguimiento para este segmento.



92%



8%



## Porcentaje de mujeres en posiciones gerenciales

	%
Mujeres en posiciones gerenciales junior	21
Mujeres en posiciones gerenciales senior	17
Mujeres en posiciones gerenciales en áreas generadoras de ingreso	12



## DIVERSIDAD E INCLUSIÓN

Hemos realizado un compromiso con la diversidad e inclusión de todos los tipos, como la contratación de mujeres, personas con discapacidad y trabajadores extranjeros.

En cuanto a diversidad no sólo con el fin de dar cumplimiento a la ley, sino además, entendiendo positivamente a esta como una oportunidad y no un problema, basamos nuestros esfuerzos principalmente en los siguientes compromisos:

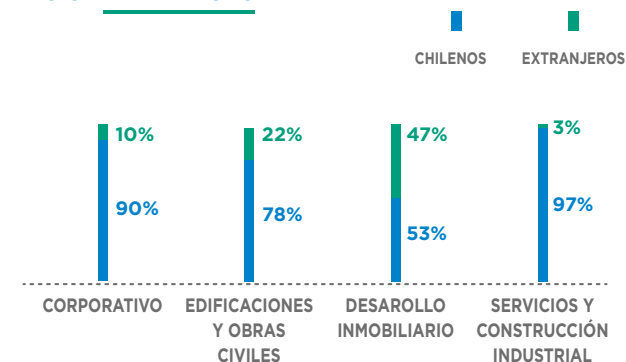
**AL MOMENTO DE REALIZARSE ALGUNA CONTRATACIÓN, PREVIAMENTE EN LA DEFINICIÓN DE LA BÚSQUEDA EN CUANTO AL PERFIL DE CARGO, LA VACANTE NO ESTÁ RESTRINGIDA POR GÉNERO. QUEDANDO EXPLÍCITO QUE EL CANDIDATO O CANDIDATA DEBE CUMPLIR CON EL PERFIL TÉCNICO.**

**PROMOVEMOS LA DIVERSIDAD EN NUESTROS EQUIPOS DE TRABAJO, A TRAVÉS DE LA INTEGRACIÓN DE PERSONAS EXTRANJERAS. ECHEVERRÍA IZQUIERDO EDIFICACIONES, ES PARTE DE LA MESA DE EMPRESAS INTERCULTURALES DEL SERVICIO JESUITA MIGRANTE, CON LOS CUALES SE REVISAN E IMPLEMENTAN MEDIDAS DE INCLUSIÓN DE MIGRANTES EN EL ÁMBITO LABORAL, TALES COMO LA REALIZACIÓN DE CLASES DE ESPAÑOL PARA LOS TRABAJADORES HAITIANOS EN OBRA.**

**MANTENEMOS UNA VISIÓN DE INCLUSIÓN EN NUESTRA ORGANIZACIÓN, ENTENDIÉNDOLO COMO UNA OPORTUNIDAD PARA GENERAR MEJORES ESPACIOS TRABAJO, EN DONDE PRIME EL ENTENDIMIENTO, LA NO DISCRIMINACIÓN Y EL GENERAR OPORTUNIDADES JUSTAS Y TRANSVERSALES A TODOS LOS INTEGRANTES DE NUESTRA COMUNIDAD. ES ASÍ COMO ECHEVERRÍA IZQUIERDO MONTAJES INDUSTRIALES PUSO EN MARCHA DURANTE 2019 UN PLAN PILOTO DE CAPACITACIÓN EN LENGUAJE DE SEÑAS, BUSCANDO FOMENTAR LA INCLUSIÓN DE PERSONAS CON DISCAPACIDAD AUDITIVA. ASIMISMO, SE REALIZARON TALLERES Y CHARLAS INTEGRALES EN OBRA Y OFICINAS, PARA PROMOVER LA INCLUSIÓN EN TODOS SUS ASPECTOS.**

	2017	2018	2019	2019
Promedio de trabajadores	13.015	12.259	11.014	12.485
Mujeres en directorio y comité ejecutivo	8%	12%	13%	20%
Mujeres en posiciones de gestión	11%	14%	15%	16%
Trabajadores con discapacidad	22	41	48	75
Trabajadores sindicalizados	3.476	3.538	4.972	8.750

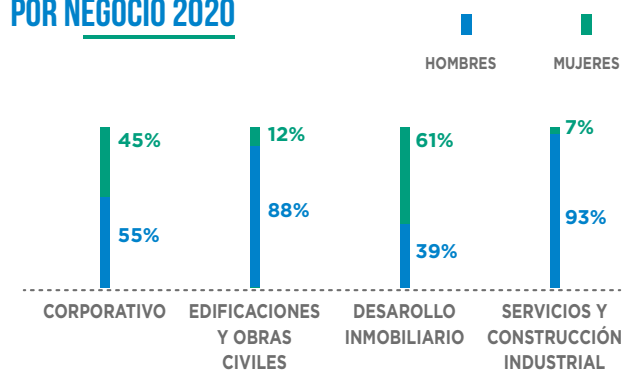
## NACIONALIDAD 2020



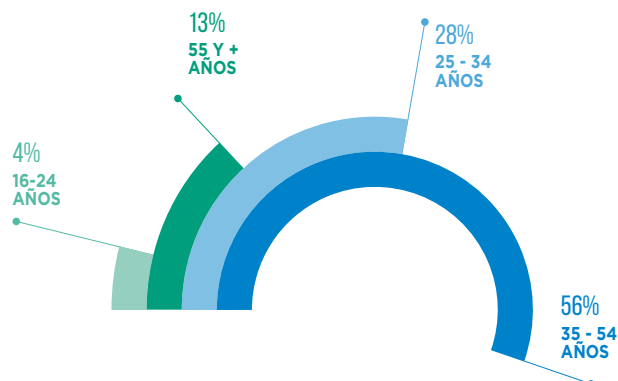
### Nacionalidades en cargos gerenciales

NACIONALIDAD	CARGO GERENCIAL JUNIOR	CARGO GERENCIAL SENIOR
Argentina	2%	7%
Brasilena	1%	0%
Chilena	95%	93%
Peruana	1%	0%
Uruguaya	1%	0%

## DIVERSIDAD DE GÉNERO POR NEGOCIO 2020



## TRABAJADORES POR RANGO DE EDAD







# CAPITAL HUMANO



## NO DISCRIMINACIÓN – BRECHA SALARIAL



Uno de los aspectos más importantes en temas relacionados a la diversidad de género, es garantizar el cumplimiento del principio de igualdad de remuneraciones entre hombres y mujeres que presten un mismo trabajo, en donde sólo podrán existir diferencias en virtud de criterios objetivos no arbitrarios. Para esto empresas como Echeverría Izquierdo Edificaciones cuenta con bandas salariales por cargo que se construyen en base a información de mercado y coherencia interna, en las cuales la variable género no tiene relación.

Ese es el enfoque de la empresa, y en caso de que existan situaciones en que trabajadores o trabajadoras consideren que pueda existir diferencia arbitraria, la empresa cuenta con un procedimiento de reclamos para investigar dicha situación, a través del canal de denuncias. Hemos estado trabajando activamente para cerrar la brecha salarial de género, donde podemos resaltar los siguientes resultados para 2020

CORPORATIVO	2019  V/S	2020  V/S
Gerentes y Ejecutivos	-3,8%	-2,3%
Profesionales	-1,6%	-1,2%
Técnicos	6,9%	3,9%
Personal Terreno	N/A	N/A

SERVICIOS Y CONSTRUCCIÓN INDUSTRIAL	2019  V/S	2020  V/S
Gerentes y Ejecutivos	-5,1%	-4,2%
Profesionales	-6,5%	-3,3%
Técnicos	-9,5%	-3,5%
Personal Terreno	-9,3%	-3,3%

EDIFICACIONES Y OBRAS CIVILES	2019  V/S	2020  V/S
Gerentes y Ejecutivos	-4,2%	-3,2%
Profesionales	-7,9%	-3,5%
Técnicos	-1,5%	-1,2%
Personal Terreno	1,2%	1,1%

DESARROLLO INMOBILIARIO	2019  V/S	2020  V/S
Gerentes y Ejecutivos	-15,1%	-4,4%
Profesionales	-9,4%	-2,5%
Técnicos	-7,1	3,1%
Personal Terreno	N/A	N/A

## RELACIONES LABORALES

El enfoque de Echeverría Izquierdo es mantener un clima laboral de respeto y confianza, siempre fortaleciendo las relaciones entre trabajadores, dirigentes laborales y la empresa. Para ello durante el año 2020, se trabajó en mantener una comunicación fluida y directa a todo nivel jerárquico. Por ejemplo: envío de comunicados con adjudicaciones de contratos y cambios en la organización, newsletters internos, sección de intranet de reconocimiento entre colaboradores, destacando méritos como: apoyo y colaboración, superó mis expectativas y actitud amable y cordial; así como encuentros de planificación estratégica, y camaradería, entre otras actividades.

El área de Recursos Humanos trabaja sobre la base de 8 pilares fundamentales para llevar a cabo la labor de fortalecer las relaciones laborales. Estos son:



## CONSTRUYENDO TALENTO

Somos parte de una industria donde la formación y el conocimiento adecuados de nuestros equipos de trabajo son indispensables para mantener un alto nivel de profesionalismo. Además, el mundo del desarrollo tecnológico y la transformación digital exigen contar con competencias y talentos únicos. La búsqueda constante y proactiva para impulsar el negocio y establecer dinámicas de colaboración e interacción innovadoras son fundamentales para impulsar un entorno donde las personas tengan todas las posibilidades para desarrollarse profesionalmente. Para ello, tan importante como atraer nuevos talentos y visiones, es trabajar en conjunto con las personas en desarrollar al máximo su potencial transformador.

Si bien siempre estamos preocupados por atraer el talento más innovador, en Echeverría Izquierdo el desarrollo de las capacidades internas y el impulso a los miembros de nuestro equipo para que tomen nuevos desafíos y - complementar las brechas existentes es aún más importante. Por ello realizamos cada año

una revisión de las necesidades de capacitación, a nivel nacional. Con ello, juntos con un análisis de la organización y sus objetivos anuales, elaboramos el Plan de Capacitación para garantizar que la totalidad de los trabajadores recibe la formación necesaria. Paralelamente existe la opción - que los colaboradores presenten algún curso al cual les interesaría participar, lo cual se autoriza gestionando el curso con el proveedor y se verifica con su jefatura que tenga relación con las funciones que realiza el trabajador y/o su desarrollo de carrera.

En 2020, se realizaron capacitaciones para todos los segmentos de trabajadores, con un foco en los trabajadores de obra. Ellos recibieron primordialmente capacitaciones técnicas, como en procesos constructivos y operación de maquinaria especializada, diseño y ubicación para el equipo de ingeniería, y una formación constante en temas relacionados con prevención de riesgos. Mayoritariamente fueron realizadas en modalidad presencial y en casos específicos E-Learning.

# CAPITAL HUMANO

Respecto a lo realizado para nuestros trabajadores de obra, se destaca el programa “Liderazgo en obra”: orientada a mejorar las habilidades de liderazgo en nuestros trabajadores que ocupan roles de supervisión. Se ha trabajado específicamente en temas claves, como la importancia de la comunicación, mejoramiento de métodos de trabajo, motivar, evaluar y promover el trabajo en equipo. Diez obras han participado del programa durante el año 2020.

Por su parte Echeverría Izquierdo Edificaciones cuenta con un plan anual de capacitación, enmarcado en los objetivos estratégicos de la empresa y con el desarrollo de encuestas de satisfacción de forma posterior. Dentro de los programas implementados en obra durante el 2020 se encuentran:

## PLAN CAPATAZ

Debido a la pandemia del COVID-19 el 2020 la nueva versión de este programa se realizó de forma online. Un total de 24 trabajadores pertenecientes a diferentes obras de Ei Edificaciones se encuentran actualmente participando en este diplomado, que busca entregarles conocimientos que les permitan mejorar su gestión, adaptarse a los nuevos requerimientos de la industria y liderar el cambio hacia la industrialización y digitalización de los procesos constructivos.





	HORAS DE CAPACITACIÓN	CANTIDAD DE PARTICIPANTES	INVERSIÓN EN CAPACITACIÓN
Echeverría Izquierdo Ingeniería y Construcción S.A.	98	28	\$111.430
Pilotes Terratest	5.025	331	\$13.534.000
Echeverría Izquierdo Edificaciones S.A.	8.300	1.656	\$17.497.954
Nexxo	31.931	1.345	\$95.798879
VSL	5.328	106	\$400.000
Inmobiliaria	101	59	\$920.000
Montajes Industriales	45.121	1.084	\$133.860.000

## ATRACCIÓN Y RETENCIÓN DE TALENTO

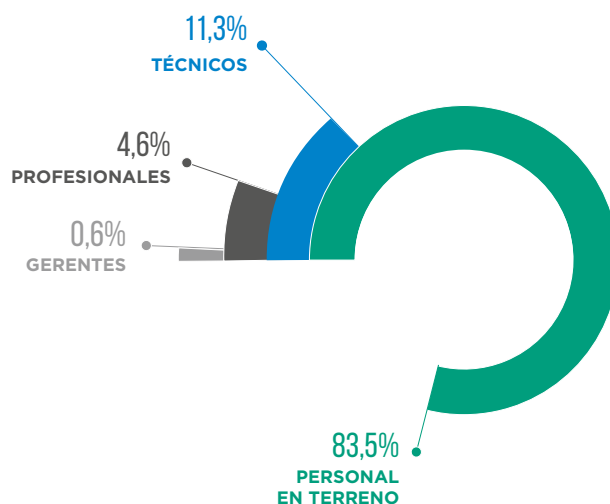
Para cumplir con nuestra misión de ser una compañía líder en materia de infraestructuras y construcción, donde se garantiza una correcta gestión del potencial humano en la organización, destacamos los siguientes objetivos:

**RETENER Y ATRAER A LOS PROFESIONALES CAPACITADOS Y COMPROMETIDOS CON LA MISIÓN Y VISIÓN DE EISA.**

**INTEGRAR A LAS PERSONAS EN LA ORGANIZACIÓN PARA VINCULARSE A LA ESTRATEGIA EMPRESARIAL, CON EL OBJETIVO DE MOVILIZAR LAS CAPACIDADES Y EL TALENTO HACÍA EL LOGRO DE LOS OBJETIVOS. DE ESTE MODO ES POSIBLE GENERAR UN SENTIDO DE MAYOR SENTIDO PERTENENCIA, ASÍ COMO FORTALECER NUESTRA CULTURA ORGANIZACIONAL.**

**FAVORECER LA MOVILIDAD INTERNA, DANDO OPORTUNIDADES DE DESARROLLO A LOS TRABAJADORES.**

Buscando apalancar estos objetivos, es que durante el 2020 reforzamos en nuestros líderes instancias de retroalimentación, a través del Plan Feedback, el que desde la psicología positiva permite alienar las fortalezas de los equipos de trabajo con los objetivos de la empresa, y al mismo detectar oportunidades mejora que permitan mejorar el compromiso y trabajo colaborativo.



Buscando atraer potenciales talentos, a través de portales de empleo y participación en congresos y ferias laborales, se dan a conocer los principales proyectos de Echeverría Izquierdo. En el caso de Echeverría Izquierdo Montajes Industriales, cuentan con un plan de formación de Ingeniero Trainee, los cuales se incorporaron a la empresa tras un plan de colaboración con universidades de prestigio en el país. Sumado a dicha iniciativa, contamos con un programa de Prácticas con la Pontificia Universidad Católica de Chile en la carrera de Construcción Civil, así como convenio con memoristas de la Pontificia Universidad Católica de Valparaíso además de convenio con DUOC UC para atraer talentos técnicos a las obras.

Además, la empresa constantemente se reúne con OMIL de diferentes comunas, para buscar trabajadores con competencias adecuadas para nuestro trabajo en obra y así fomentar la inclusión de trabajadores con discapacidad al mundo laboral.

# INNOVACIÓN Y PRODUCTIVIDAD

Echeverría Izquierdo se dedica a ofrecer a sus clientes soluciones innovadoras y sostenibles que satisfagan sus necesidades actuales y futuras, basado en una Estrategia y Sistema de gestión de innovación, que potencia el conocimiento y experiencia de sus empleados en proyectos de investigación y desarrollo internos y externos.

## PROPÓSITO Y FOCO

Entendemos que la innovación es una necesidad estructural y crítica para el negocio. De acuerdo con este objetivo, hemos desarrollado una estrategia de innovación que incluye tres focos claves que van directamente ligada con la estrategia de negocio.

**1. LA INDUSTRIALIZACIÓN:**  
CONJUNTO DE MÉTODOS QUE INCORPORAN MODULARIZACIÓN, ESTANDARIZACIÓN, ROBOTIZACIÓN, AUTOMATIZACIÓN Y PREFABRICACIÓN (PRODUCCIÓN EN SERIE FUERA DE OBRA) EN TODO EL CICLO DE VIDA DE LA CONSTRUCCIÓN

**2. LA TRANSFORMACIÓN DIGITAL:**  
PROCESOS DE CAMBIO APALANCADOS EN SOLUCIONES DISRUPTIVAS Y TECNOLOGÍAS DIGITALES PARA LA RESOLUCIÓN PROBLEMAS COMPLEJOS




**3. SOSTENIBILIDAD (SOSTENIBILIDAD EN CONSTRUCCIÓN):**  
COMPATIBILIDAD ENTRE EL CRECIMIENTO ECONÓMICO, PRESERVACIÓN AMBIENTAL Y EQUIDAD SOCIAL.

## ESTRATEGIA DE INNOVACIÓN

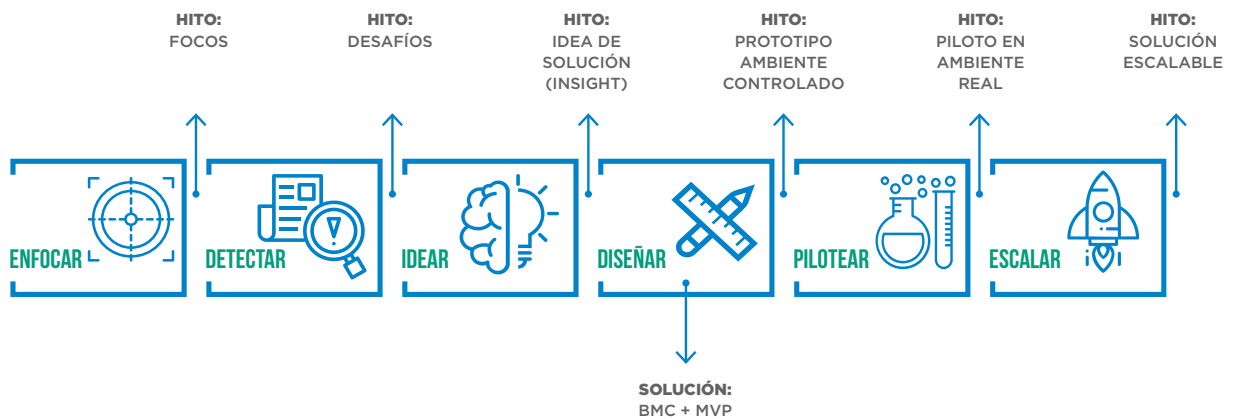
Durante el 2020 se avanzó en la formalización como grupo del portafolio de Innovación, que considera las iniciativas y proyectos de esta índole de los últimos 5 años pertenecientes a las 8 UN. Actualmente este portafolio está compuesto por 91 proyectos e iniciativas las cuales se encuentran en diferentes etapas del proceso de innovación (idear, diseñar, pilotear, escalar. Para poder gestionar el riesgo e impacto de ellos y asegurar un nivel mínimo de soluciones disruptivas las clasificamos por tipo de innovación (incremental, adyacente, disruptiva), y por foco de innovación (industrialización, digitalización y sostenibilidad). Uno de los principales objetivos de este portafolio es poder tener completa visibilidad de los proyectos que van ocurriendo en las distintas UN para así identificar posibles sinergias y mejorar la productividad del grupo. A continuación, se muestra la visualización del portafolio en base a los tres focos de innovación y también en base al tipo de innovación al que corresponden.

## PORTAFOLIO

### PROYECTOS INNOVACIÓN GRUPO EI 2020 (PILOTO Y ESCALAMIENTO)

	EIE	EIIC	EIII	EIMI	PILOTES	NEXXO	VSL	
 INDUSTRIALIZACIÓN	1 2 3 4 5	6 7	8 9 10		11		12	1. Control Geométrico Digital 2. Muros Perimetrales Prefabricados 3. PPVC Quinchos Prefabricados 4. PPVC Salón Multiuso 5. Tabiques Prefabricados 6. Tabiques Prefabricados Metro 7. Robot Shotcrete 8. Baño Prefabricado 9. Cocina Modular 10. Closet Modular 11. Robot Shotcrete Obra 12. Segmentación de Estructuras
 DIGITALIZACIÓN	1 2 3		4	5		6		1. Charlas Diarias y AST Digital 2. Gestión Digital de Residuos 3. Sensor Madurez del Hormigón 4. Locker e-commerce 5. Modernización de Bodega - Entrega Digital 6. Digitalización Contratos Mantenimiento y Control Online
 SOSTENIBILIDAD			1 2 3					1. Gestión Residuos 2. Medición Huella de Carbono 3. Electromovilidad

**D** DISEÑO    **P** PILOTO    **E** ESCALAMIENTO



# ESTRATEGIA Y SISTEMA DE GESTIÓN DE INNOVACIÓN

## GESTIÓN INTERNA DEL NEGOCIO

Para poder habilitar y acelerar la gestión de innovación dentro del grupo, durante el 2020 se trabajó en dar una formalidad profunda al sistema de gestión de innovación como grupo Echeverría izquierdo, también para validar y renovar la política de innovación transversal a toda la organización y por último, pero no menos importante, para darle un contexto de sentido a toda la organización se realizó la semana de la innovación.

Durante el primer trimestre del 2020 se diseñó un método (interno y externo) de Innovación como un pilar clave para la estrategia de innovación del Grupo EISA. A este se le denomina, Sistema de gestión de innovación (SGI) del grupo Ei. El modelo de innovación interno encargado de sistematizar, articular y guiar el logro de las metas establecidas en innovación. El modelo externo, promueve una vinculación con el ecosistema que busca incentivar, acelerar y concretizar la I+D+i+e del grupo Ei con el entorno.

El SGI se basa e instrumentaliza a través de la política de innovación Grupo, que tiene como objetivo general dar a conocer y dejar establecidas las directrices de innovación del Grupo Echeverría Izquierdo y asegurar que toda la empresa innove como parte de su funcionamiento diario. (Gobernanza, focos de innovación, desafíos priorizados, metodología, Modelos de innovación interna y externa entre otras definiciones estratégicas).

Como se mencionaba anteriormente y con el fin de potenciar la cultura de innovación, se generó, durante el mes de junio, la semana de la innovación con el fin de obtener las bases para el propósito a nivel de Grupo Echeverría Izquierdo, a través de la participación de más de 150 líderes, provenientes de las 8 UN. Instancia para conocer y reconocer nuestras fortalezas, aprender de los errores y experiencias del pasado e inspirarnos a construir de manera colaborativa la empresa que

queremos para los próximos años. Dentro de modelo de innovación, ya tenemos oficializados los focos de innovación, y pasos siguientes se requiere tener los desafíos de innovación que fueron trabajando con una mirada de grupo con foco a cada negocio, sinergia de grupo y adopción de posibles oportunidades de tendencias de la industria. Se trabajó con cada UN en la etapa detectar del proceso de innovación mediante talleres de problemas resignados para definir los desafíos que guiarán el portafolio de innovación de la UN. Como Grupo Ei contamos con 123 desafío de innovación de los cuales 41 están priorizados según la naturaleza de los negocios y tendencias del mercado. Con la definición de desafíos de innovación se completa la etapa de detectar, y con esto se procede a levantar iniciativas para cada desafío de innovación en la etapa de idear.

El año 2020, fue un año de consolidación en lo que respecta a innovación, oficializando la estructura innovación corporativa. Como parte de la gobernanza de innovación para asegurar la gestión sistemática de la innovación en las UN y en el Corporativo. Se asignaron roles de líder de innovación en cada UN y se formalizó el área de innovación corporativa que contribuye con metodología, acompañamiento, al mismo tiempo, una cultura pro-innovación, que identifica a los equipos internos de intraemprendedores que permiten obtener resultados de alto impacto para el Grupo y/o UN. A su vez, como es común en Echeverría Izquierdo, se fomenta la innovación y cultiva su cultura a través de diferentes actividades. Entre ellas se destaca el Plan de formación de innovación, donde 52 colaboradores se graduaron del programa formación con capacidades de innovación realizado por el área de personas más innovación en conjunto con Innspiral. El método utilizado fue teórico y práctico con el objetivo de brindar conocimientos, habilidades y actitud para tener personas que sean capaces de movilizarlos a una cultura innovadora.

## **INICIATIVAS TRANSVERSALES HABILITANTES DE INNOVACIÓN (INTERNO Y EXTERNO)**

En el contexto de seguir avanzando en la innovación y la transformación digital, se llevaron a cabo una serie de iniciativas claves que habilitan capacidades claves dentro de la organización.

En el contexto de la innovación abierta, Como Grupo Ei nos encontramos constantemente trabajando en generar instancias de colaboración con startups. Es por lo mismo, que desde 2018 lideramos la presidencia de Construir Innovando - comunidad de corporate venturing de la construcción - que actualmente está compuesta por 7 empresas del rubro, nacida y desarrollada con el apoyo de la CChC, que trabajan con el objetivo común de vincular soluciones, ideas y propuestas innovadoras con los desafíos que plantea la construcción para hacerla más sustentable, productiva y eficiente, mientras que, al mismo tiempo, nos permite llevar a cabo una gestión coordinada con otros actores relevantes de la industria.

El año 2020 se continuo con el desafío de transformación digital iniciado el 2019, a través del Plan de Adopción y Agentes de Cambio que tiene por y con el objetivo permear con capacidades que generó el plan de adopción asociado a los procesos que se quiere mejorar y en las personas quienes utilizan las herramientas (tecnología), en especial: en el usuario del día a día. El objetivo de este plan fue dar a conocer las herramientas tecnológicas que tenemos y capacitando en ellas, a través de KU/Champions/Transformadores, para lograr empoderar a todos los equipos y que puedan mejorar su productividad haciendo uso de ellas. Con el plan de capacitación se da el inicio al 2021, a potenciar el trabajo de toda la organización con foco en roles funcionales y al levantamiento del portafolio de iniciativas. Además, como Grupo Ei nos estamos

haciendo cargo de las brechas de digitalización en la industria de la construcción, impulsando y liderando proyectos de transformación digital abordados en un portafolio de 31 iniciativas definidas y un equipo de procesos designado para el avance a nivel corporativo con vinculación directa en las UN.

Para capitalizar la inversión en digitalización y coherente con la estrategia de transformación digital, el 2020 se el puntapié al proyecto de Gobierno de datos y analítica, que tiene como objetivo transformar los datos en un activo para estar a la vanguardia de las soluciones tecnológicas. Actualmente contamos con un comité de datos, un Data Warehouse en la nube y su respectiva Política de datos que definición de roles y funciones. Este Gobierno de Datos busca administrar los datos como un activo organizacional, proporcionando un marco de trabajo con principios, políticas, procesos, métricas y vigilancia para lograr asegurar la integridad, consistencia, confidencialidad, calidad y cumplimiento normativo de los activos de información, el entendimiento común de los datos, tener fuentes oficiales de la información, garantizar la seguridad y privacidad del dato y su uso efectivo.


Es sabido que la herramienta BIM es un sistema clave para facilitar la digitalización de la construcción. Esta metodología es conocida dentro del Grupo Ei, y el 2020 se trabajó en la profundización de la metodología BIM en los proyectos de la inmobiliaria que construye edificaciones de Echeverría Izquierdo. Con el objetivo general de potenciar el trabajo colaborativo mediante la sistematización de la metodología y digitalización del proceso con las últimas herramientas existentes en torno a BIM diseño, BIM construcción y BIM 360.

## INICIATIVAS PARA DESTACAR EN 2020

Existen múltiples iniciativas de innovación, que se encuentran en diferentes etapas del proceso de innovación. Se destacan algunos ejemplos de innovación interna y externa que realizamos en 2020:

NOMBRE DE LA INICIATIVA	DESCRIPCIÓN	PRINCIPALES RESULTADOS Y LOGROS	¿PARTICIPARON OTRAS ORGANIZACIONES (EXTERNAS)?
<b>ELECTROMOVILIDAD (EIII)</b> FOCO: SOSTENIBILIDAD	<p>Proyecto impulsado por la necesidad de diseñar proyectos que incorporen la electromovilidad desde el origen para permitir a un precio competitivo y entregar un valor diferenciador con respecto a la competencia.</p> <p>En los proyectos inmobiliarios se habilitarán 1 o 2 estacionamientos de visitas para la futura carga eléctrica.</p>	<p>Dentro de los logros destacados están, entregar a los futuros propietarios la posibilidad de que puedan elegir un auto eléctrico y no preocuparse por el concepto de la carga de estos.</p> <p>También está el ofrecer una solución confiable y segura para los propietarios en cuanto al proceso de carga de sus vehículos híbridos o eléctricos.</p>	<p>Se hizo una alianza estratégica con COPEC que fue cerrada el año 2020, para integrar cargadores inteligentes que realizan el cobro de la carga a los propietarios a través de Pago Click de COPEC y así facilitar la trazabilidad y cobro del uso del cargador.</p>

NOMBRE DE LA INICIATIVA	DESCRIPCIÓN	PRINCIPALES RESULTADOS Y LOGROS	¿PARTICIPARON OTRAS ORGANIZACIONES (EXTERNAS)?
<b>LOCKERS E-COMMERCE (EIII)</b> FOCO: DIGITALIZACIÓN	<p>Proyecto que surge a partir de la necesidad de liberar a la administración y conserjería de la tarea de guardar los artículos que reciben diariamente los residentes, práctica que se ha visto agudizada por la pandemia y la tendencia de las compras online.</p>	<p>Tras todo el trabajo realizado en el 2020, este proyecto comenzará su fase piloto a principios del 2021 en el proyecto inmobiliario Humana. Este es un grandísimo logro, ya que estamos hablando de una innovación adyacente que en menos de un año ya está siendo pilotada.</p>	

NOMBRE DE LA INICIATIVA	DESCRIPCIÓN	PRINCIPALES RESULTADOS Y LOGROS	¿PARTICIPARON OTRAS ORGANIZACIONES (EXTERNAS)?
<b>MODERNIZACIÓN DE BODEGAS (EIMI)</b> FOCO: DIGITALIZACIÓN	 <p>Proyecto liderado por Marcos Veloso (Jefe de Logística), quien identificó que la entrega de insumos en bodega (que se realiza de forma tradicional mediante una guía de despacho en papel) estaba significando un mal uso de distintos recursos. Así, este proyecto tuvo como objetivo realizar la solicitud de insumos mediante un vale digital, el que gracias a un código único genera el consumo (insumos) o cargo (herramientas) y lo descuenta automáticamente del inventario digital y carga al software de control de costos.</p>	<p>Elimina el tiempo perdido de trabajadores en las filas de bodega.</p> <p>Minimiza el tiempo empleado por personal de bodega.</p> <p>Reduce errores por digitación manual.</p> <p>Mejora el control del inventario y seguimiento de insumos.</p>	



**NOMBRE DE LA INICIATIVA**

**DIGITALIZACIÓN DE PROCESOS EN OBRA (EIE)  
FOCO: DIGITALIZACIÓN**

**DESCRIPCIÓN**

Builder es una plataforma web utilizada para el control de gestión de obras. Específicamente se basa en la posibilidad de generar un control integrado de dotación, planificación, producción, costos y last planner en cada una de sus obras. Existen 13 obras que tienen incorporado este sistema hoy en día y se abordan de la siguiente forma:

- Control de asistencia digital.
- Control de productividad en obra.
- Control geométrico digital.

**PRINCIPALES RESULTADOS Y LOGROS**

Gracias al uso de esta plataforma ha habido significativas mejoras en términos de productividad, eficiencia y planificación. Digitalización de proceso, información oportuna para la toma de decisiones

**¿PARTICIPARON OTRAS ORGANIZACIONES (EXTERNAS)?**

Builder, es un startup de la primera convocatoria del “Construir Innovando”

**NOMBRE DE LA INICIATIVA**

**SISTEMA CONSTRUCTIVO DE SEGMENTACIÓN DE ESTRUCTURAS: FUNDACIONES CON GRAN MASA DE HORMIGÓN (VSL)  
FOCO: INDUSTRIALIZACIÓN**

**DESCRIPCIÓN**

VSL es pionero en segmentación de grandes estructuras en el mercado chileno. Estas son prefabricadas fuera de la industria y posteriormente se montan dentro de proyecto a través de grúas y el uso de postensado.

Esta innovación disruptiva que pasa a etapa de escalamiento posiciona fuertemente a VSL en el mercado, ya que se enmarca como una solución de gran flexibilidad de fabricación y ejecución.

**PRINCIPALES RESULTADOS Y LOGROS**

El principal resultado es que una vez terminado el postensado, la estructura queda inmediatamente disponible para su uso. También se pueden ver:

- Reducción de HH en terreno.
- Bajas tasas de accidentabilidad.
- Casi nula generación de residuos y por tanto mayor orden y limpieza en las obras.
- Reducción de costos indirectos y plazos.

**¿PARTICIPARON OTRAS ORGANIZACIONES (EXTERNAS)?**

Builder, es un startup de la primera convocatoria del “Construir Innovando”

**NOMBRE DE LA INICIATIVA**

**PPVC “QUINCHOS” PREFABRICADOS (EIE)  
FOCO: INDUSTRIALIZACIÓN**

**DESCRIPCIÓN**

Proyecto que nace por el objetivo de reducir los plazos de ejecución y mano de obra y mejorar los costos de retrabajos y entrega. Durante el 2020 se probó un piloto en la obra Vicente Huidobro.

Es un gran paso para ir dejando atrás la construcción in situ y avanzar hacia una construcción en fábrica, idealmente bajo procesos lean, automatizados y robóticos.

**PRINCIPALES RESULTADOS Y LOGROS**

Es la primera iniciativa propuesta y ejecutada por una obra, sin imposición de ningún incentivo.

Deja al descubierto que estamos bien encaminados hacia una cultura de innovación y es un gran ejemplo y motivación para las otras UN.

**¿PARTICIPARON OTRAS ORGANIZACIONES (EXTERNAS)?****NOMBRE DE LA INICIATIVA**

**ROBOT SHOTCRETE OBRA (PILOTES)  
FOCO: INDUSTRIALIZACIÓN**

**DESCRIPCIÓN**

Obra  
El Teniente

**PRINCIPALES RESULTADOS Y LOGROS**

Mayor seguridad para nuestros trabajadores, robotización de un trabajo manual

**¿PARTICIPARON OTRAS ORGANIZACIONES (EXTERNAS)?**

## RESULTADOS

Medimos nuestros proyectos con el Índice de Constructibilidad, que muestra si el contratista ha tenido un buen desempeño en términos de adoptar métodos y tecnologías de construcción que ahorren mano de obra en sus proyectos, donde un número mayor representa un mejor desempeño.

### ÍNDICE DE CONSTRUCTIBILIDAD

	2018 (BASE SOBRE 100, CÓDIGO 2015)	2019 (BASE SOBRE 110, CÓDIGO 2017)	2020 (BASE SOBRE 110, CÓDIGO 2017)
Un proyecto tradicional en Chile	22	22	22
Promedio en Singapur (Puntaje mínimo para obtener permiso en proyectos residenciales sobre 25.000m <sup>2</sup> )	88	88	88
Primer proyecto desarrollado con iniciativas e industrialización	65	65	65
Mayor índice de constructibilidad alcanzado en un proyecto EI	68 (Fernández Albano)	75 (Victorino)	76 (Irrázaval)

TIPO DE INNOVACIÓN	HISTÓRICO	2020
<b>Innovación Incremental:</b> Optimización de un modelo de negocio existente con uso de competencias técnicas existentes, mejora continua, muy cercano al negocio principal	68% (61)	63% (22)
<b>Innovación Adyacente:</b> Expansión desde el negocio existente hacia nuevos mercados, productos o servicios.	22% (20)	23% (8)
<b>Innovación Disruptiva:</b> Desarrollar nuevas capacidades que permitan crear soluciones en mercados no existentes	10% (9)	14% (5)
	100% (90)	100% (35)

## COLABORACIONES

Entendemos que si queremos generar los cambios y transformaciones en la industria tenemos que comenzar por liderar y empujar instancias para que los cambios ocurran.

- **CI:** Lideramos la primera comunidad de corporate venturing de la construcción, donde por medio de innovación abierta buscamos conocimiento tecnológico que no están dentro de nuestras líneas para apalancarnos con startups.
- **CCI:** Participamos en la fundación del consejo de construcción industrializada y hemos presidido el comité desde el año 2017 a la fecha.

### ALGUNAS STARTUPS CON LAS QUE TRABAJAMOS



# RELACIONAMIENTO CON LA SOCIEDAD CIVIL

---

## RELACIONAMIENTO CON LA SOCIEDAD CIVIL

Nuestra empresa ha definido una política de donaciones a instituciones de la sociedad civil de 1% de las utilidades de la compañía. Los montos de donación, así como las instituciones a las que se aporta se definen anualmente con la aprobación del directorio de la compañía y se privilegia atender a instituciones que atienden a grupos vulnerables y a instituciones gremiales o de estudios que se dediquen a temas de interés público.

Los 3 aportes de mayor monto entregados durante el año 2020 corresponden al Centro de Estudios Públicos (CEP), el Hogar de Cristo y la Fundación las Rosas, a las que se destinaron M\$14.390, M\$8.000 y M\$6.907, respectivamente. Declaramos que nuestra empresa no ha entregado fondos ni donaciones para campañas o asociaciones políticas. Los montos destinados a asociaciones gremiales y think thank corresponden a M\$3.453 a la Unión Social de Empresarios Cristianos y M\$14.390 al Centro de Estudios Públicos. En total se donaron M\$33.088 a instituciones de caridad.