



PREMIO MUJER CONSTRUYE

Construir Chile
es obra de todos



Resumen Resultados Marzo 2021

- El resultado al cierre del primer trimestre del 2021 registró utilidades por **MM\$2.008**, que representa un aumento de **75,2%** en comparación a los \$1.146 millones obtenidos en igual período de 2020.
- El EBITDA alcanzó un valor de **MM\$7.154**, registrando un aumento de **17,1%** en comparación a marzo de 2020.
- Las ventas consolidadas llegaron a **MM\$93.889**; un **7,6%** mayores que igual período del año anterior.
- El Backlog del segmento Ingeniería y Construcción es de **MM\$482.140**, lo que es mayor a lo informado al cierre de diciembre 2020 y manteniendo los altos valores que ha mostrado la compañía en los últimos años.

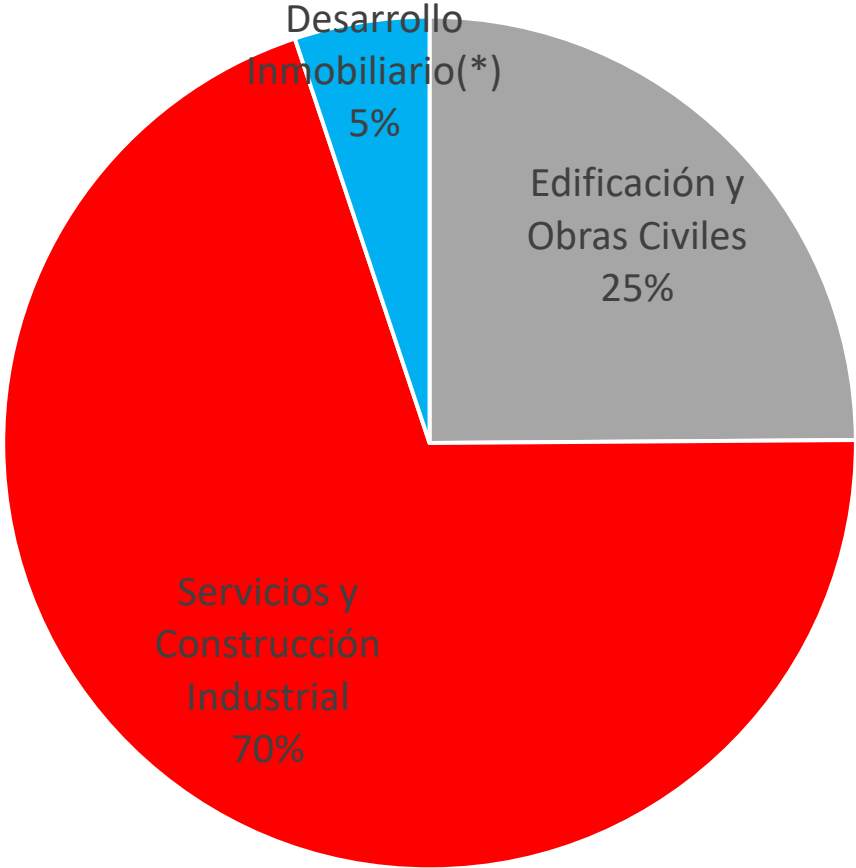
Resultados Marzo 2021

EERR Consolidado Echeverría Izquierdo S.A.

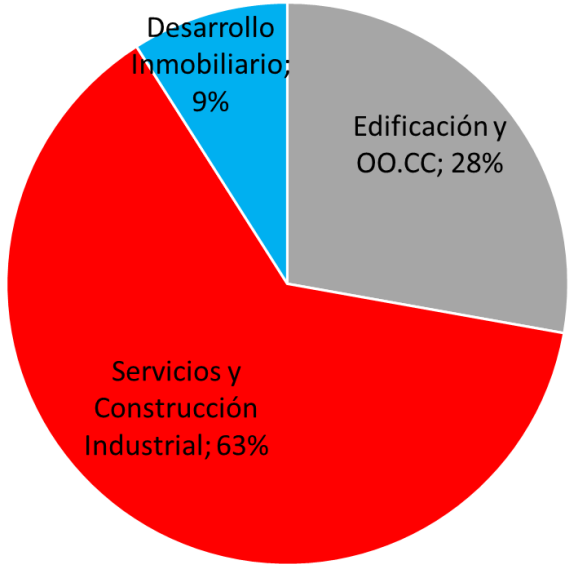
(Millones \$, cada período)	mar-21	mar-20	Variación
Ingresos de actividades ordinarias	93.889	87.269	7,59%
Ganancia Bruta	9.533	8.658	10,10%
Margen Bruto	10,15%	9,92%	0,23%
Ganancia (pérdida) de controladores	2.008	1.146	75,21%
Margen Neto	2,14%	1,31%	0,83%
EBITDA	7.154	6.109	17,11%
Margen EBITDA	7,62%	7,00%	0,62%

- Resultado última línea similar al obtenido en Q1 2019
- Se incrementan las ventas en línea con las perspectivas de un año record en ingresos

Distribución de Ingresos Marzo 2021



Distribución de Ingresos Marzo 2020

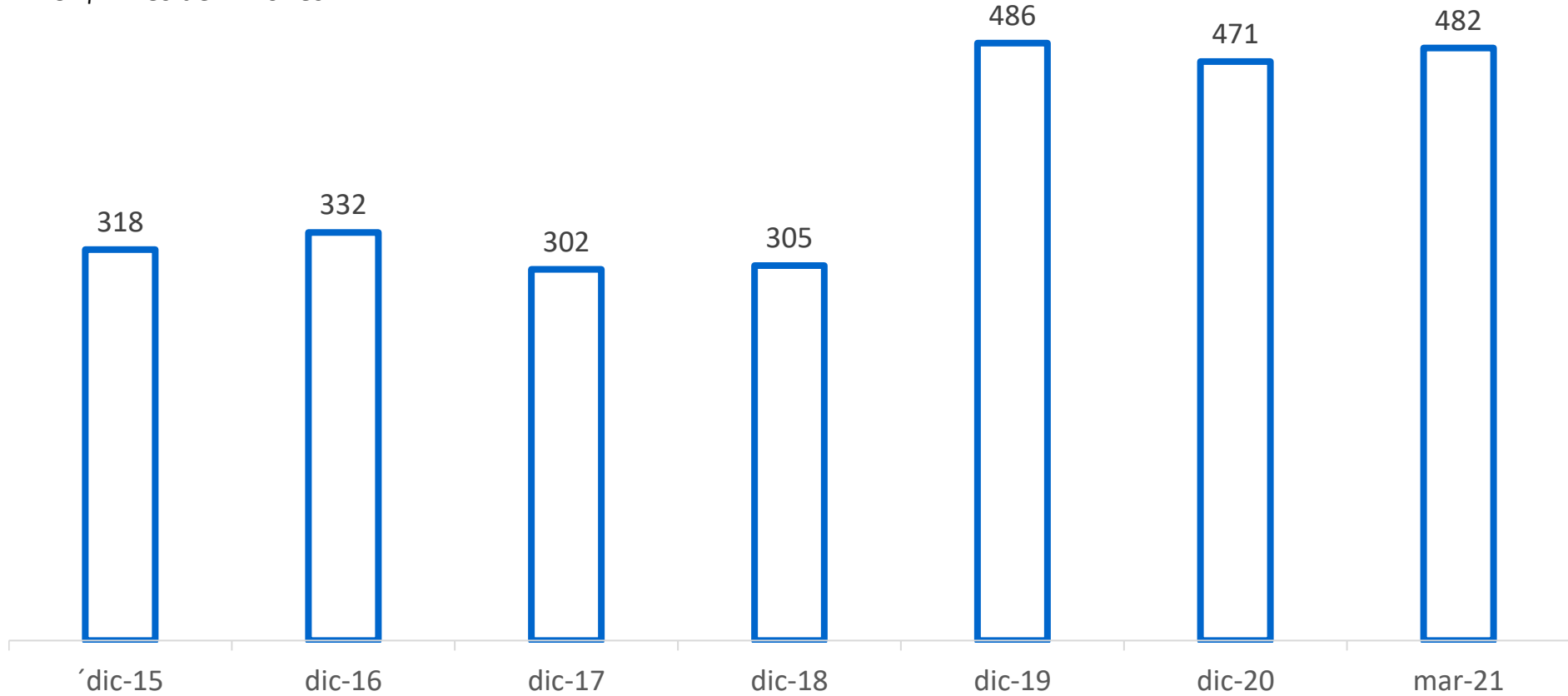


- Incremento en ventas proviene del segmento con mejores rentabilidades históricas

(*) Considera los ingresos consolidados de la Inmobiliaria.

Backlog Segmento Ingeniería y Construcción

Ch\$ miles de millones



(*) Considera el 100% de los proyectos que consolidan, más la prorrata de aquellos no consolidados.

- Se completa un año de la pandemia y la empresa ha sido capaz de mantener su backlog

Resultados por Segmento Marzo 2021

(Millones \$, cada período)	Inmobiliario	Serv. y Const. Industrial	Edificación y Obras Civiles
Ingresos de actividades ordinarias	4.785	65.467	23.279
Ganancia Bruta	715	5.996	2.820
Margen Bruto	14,94%	9,16%	12,12%
Ganancia (pérdida) de controladores	- 478	1.836	1.412
Margen Neto	-9,98%	2,80%	6,07%
EBITDA	- 299	5.539	2.098
Margen EBITDA	-6,25%	8,46%	9,01%

Resultados Segmento Inmobiliario

(información consolidada)

(Millones \$, cada período)	mar-21	mar-20	Variación
Ingresos de actividades ordinarias	4.785	7.845	-39,00%
Ganancia Bruta	715	2.226	-67,89%
Margen Bruto	14,94%	28,38%	-13,44%
Ganancia (pérdida) de controladores	(478)	1.183	-140,40%
Margen Neto	-9,98%	15,08%	-25,06%
EBITDA	(299)	1.723	-117,34%
Margen EBITDA	-6,25%	21,97%	-28,21%

Resultados Segmento Inmobiliario

(información proporcional)

(Millones \$, cada período)	mar-21	mar-20	Variación
Ingresos de actividades ordinarias	5.603	8.586	-34,74%
Ganancia Bruta	900	2.600	-65,41%
Margen Bruto	16,05%	30,29%	-14,23%
Ganancia (pérdida) de controladores	- 478	1.183	-140,40%
Margen Neto	-8,53%	13,77%	-22,30%
EBITDA	- 228	1.761	-112,94%
Margen EBITDA	-4,07%	20,51%	-24,58%

- Resultado responde al costeo de los proyectos en desarrollo (máximo histórico) que no alcanza a ser cubierto con las ventas de saldos residuales
- El calendario de escrituraciones del 2do semestre nos permitirá terminar el año con un buen resultado

Resultados Segmento Servicios y Construcción Industrial

(Millones \$, cada período)	mar-21	mar-20	Variación
Ingresos de actividades ordinarias	65.467	55.154	18,70%
Ganancia Bruta	5.996	4.859	23,42%
Margen Bruto	9,16%	8,81%	0,35%
Ganancia (pérdida) de controladores	1.836	1.613	13,79%
Margen Neto	2,80%	2,92%	-0,12%
EBITDA	5.539	4.391	26,13%
Margen EBITDA	8,46%	7,96%	0,50%

- Destacar el aporte de QB2 y Albemarle en la facturación de EIMI
- El 30% de la facturación de Nexxo el 2021 esta ligada a la industria minera

Resultados Edificación y Obras Civiles

(Millones \$, cada período)	mar-21	mar-20	Variación
Ingresos de actividades ordinarias	23.279	24.261	-4,05%
Ganancia Bruta	2.820	1.821	54,92%
Margen Bruto	12,12%	7,50%	4,61%
Ganancia (pérdida) de controladores	1.412	(614)	-
Margen Neto	6,07%	-2,53%	8,60%
EBITDA	2.098	842	149,15%
Margen EBITDA	9,01%	3,47%	5,54%

- Después de un año 2020 muy complejo para el Segmento de Edificación y Obras Civiles, se logra obtener márgenes positivos

Perspectivas Futuras

- Mantenemos nuestra proyección de lograr las mayores ventas históricas en el año 2021.
- Mantenemos nuestra proyección de dejar atrás los márgenes estrechos del año 2020, año que estuvo marcado por la pandemia, la paralización de una cantidad importante de proyectos y restricciones a la movilidad.
- Estamos avanzando en nuestra planificación estratégica 2021-2024 con foco en los negocios base de: Construcción y Servicios en la Minería, y Soluciones Habitacionales para Segmentos Medios.
- Dividimos la estructura organizacional de la filial de Edificaciones, integrando los equipos de profesionales a cargo de la construcción de los proyectos habitacionales gestionados por nosotros a nuestra inmobiliaria.

Soluciones Habitacionales para Segmentos Medios

21 de Abril de 2021



EN EL GRAN SANTIAGO, SEGÚN INFORME DE TINSA:

**Ventas de viviendas nuevas suben
6,1% en el primer trimestre de 2021**

26 de Mayo de 2021



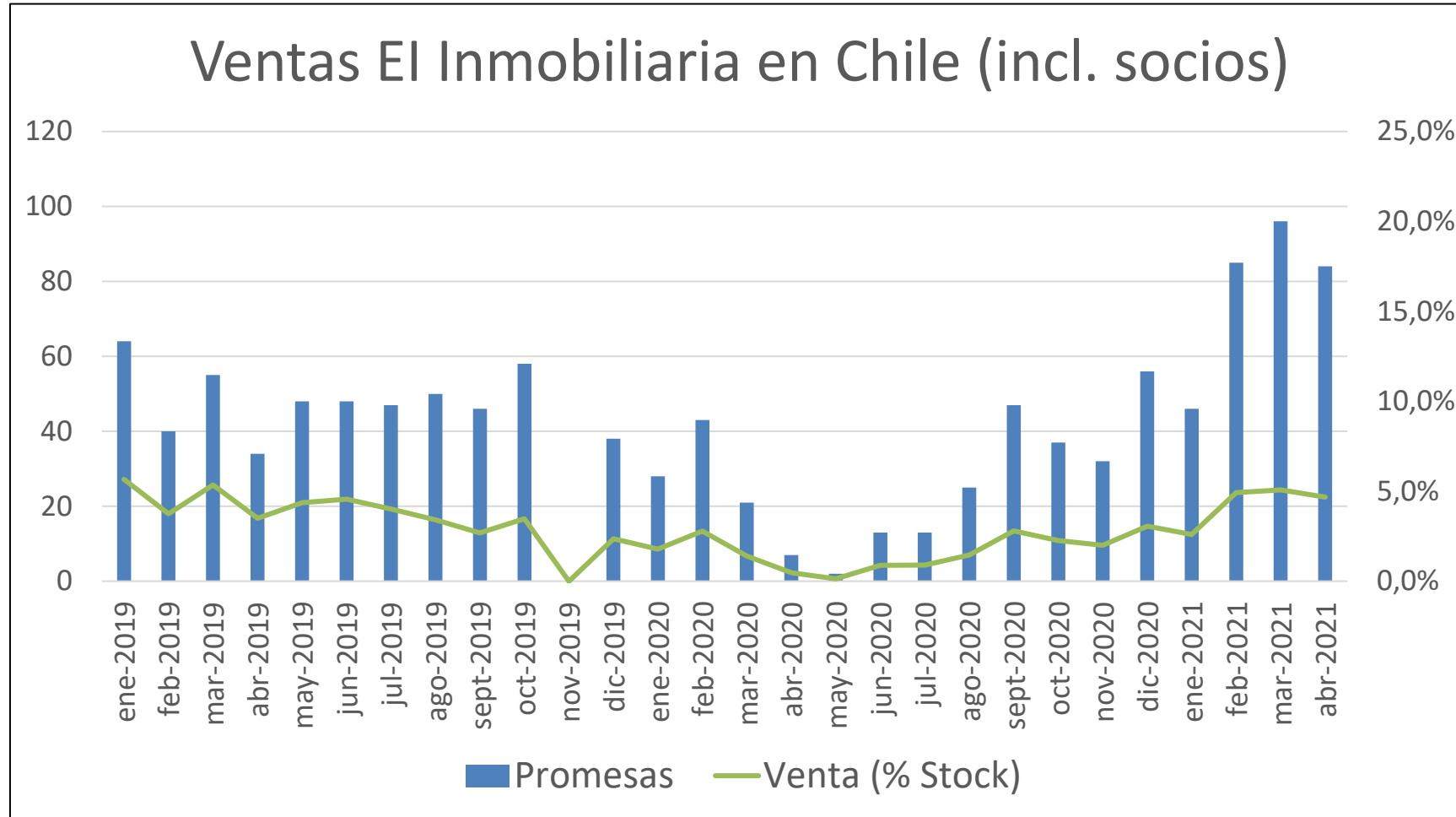
Fuerte alza en las tasaciones
anticipa próxima recuperación en la demanda de viviendas

■ Oportunidades de precios, niveles de tasas hipotecarias y retiros de fondos de las AFP, figuran entre los factores que moviliza al sector.

POR VALENTINA OSORIO

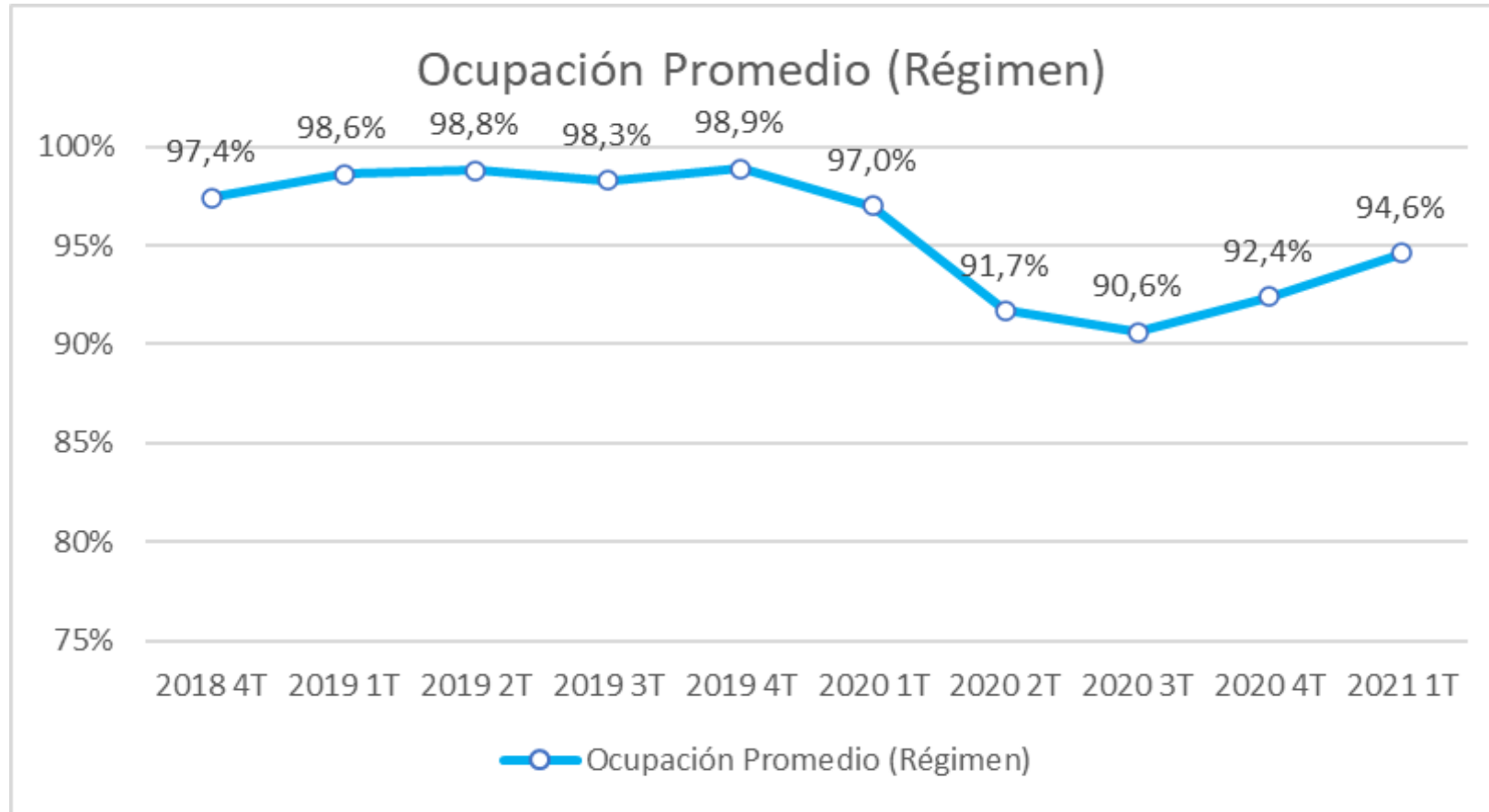
- Diferentes factores han influido positivamente para un alza en la venta de viviendas nuevas, recuperando los niveles pre-pandemia

Soluciones Habitacionales para Segmentos Medios



- La recuperación de ventas en nuestra inmobiliaria se sitúa –incluso– a niveles pre estallido social (promesas sobre stock disponible)

Soluciones Habitacionales para Segmentos Medios



(*) Mercado Multifamily Santiago, fuente reporte BDO

- El mercado multifamily muestra una tendencia similar en cuanto a los niveles de ocupación

Construcción y Servicios para la Minería

- Los proyectos de expansión no se detendrán y la inversión de Codelco se mantiene inalterable.
- En estas dos categorías hay una inversión asegurada de app U\$ 20 mil millones.
- Se destaca que estamos participando al menos en las siguientes licitaciones: Chancador primario Desarrollo Minera Centinela (AMSA), Chancador primario en Codelco Teniente, Ampliación Concentradora Codelco Rajo Inca, Taller de Camiones Mina eEl Salvador (Codelco) y Nuevo Taller de camiones en Codelco Andina (cota 3.700).
- Nos adjudicamos el primer contrato de mantención mecánico de complejidad con Nexxo S.A., para el desarme de correas transportadoras Minera Zaldivar (AMSA).

ECH



**ECHEVERRIA
IZQUIERDO**

IZQ